

**Sprawozdanie na temat informacji niefinansowych
Grupy Kapitałowej Zamet
za 2020 rok.**

SŁOWNICZEK.....	2
WPROWADZENIE.....	3
OPIS MODELU BIZNESOWEGO GRUPY ZAMET.....	5
EFEKTYWNOŚĆ EKONOMICZNA.....	6
CHARAKTERYSTYKA ŁAŃCUCHA DOSTAW.....	6
ISTOTNE ASPEKTY NIEFINANSOWE.....	7
OBSZAR ZARZĄDCZY.....	10
Ład korporacyjny.....	10
Misja, Wizja, Strategia.....	12
Wartości Grupy ZAMET.....	13
Polityka jakości.....	14
Przynależność do stowarzyszeń i organizacji.....	16
Zarządzanie ryzykiem.....	17
OBSZAR PRACOWNICZY I SPOŁECZNY.....	26
Polityka zatrudnienia.....	26
Polityka bezpieczeństwa pracy.....	28
Polityka antymobbingowa.....	30
Zakaz dyskryminacji.....	31
Przeciwdziałanie korupcji.....	31
Przestrzeganie prac człowieka.....	32
Ochrona prywatności.....	32
Procedury zgłoszeń naruszeń prawa.....	33
Relacje ze stroną społeczną i wolność zrzeszania.....	33
Odpowiedzialność i zaangażowanie społeczne.....	34
OBSZAR ŚRODOWISKOWY.....	35
Polityka środowiskowa.....	35
KLUCZOWE WSKAŹNIKI EFEKTYWNOŚCI – TABELA.....	37

SŁOWNICZEK.

Ilekoć w niniejszym sprawozdaniu jest mowa o:

- * **„Zamet”** | rozumie się przez to Zamet Spółkę Akcyjną z siedzibą w Piotrkowie Trybunalskim, wpisaną do rejestru przedsiębiorców Krajowego Rejestru Sądowego przez Sąd Rejonowy dla Łodzi Śródmieścia w Łodzi XX Wydział Gospodarczy Krajowego Rejestru Sądowego pod nr KRS 0000340251.
- * **„Zamet Industry”** | rozumie się przez to Zamet Industry Spółkę z ograniczoną odpowiedzialnością spółka komandytowa, wpisaną do rejestru przedsiębiorców Krajowego Rejestru Sądowego przez Sąd Rejonowy dla Łodzi Śródmieścia w Łodzi XX Wydział Gospodarczy Krajowego Rejestru Sądowego pod nr KRS 0000701148.
- * **„Mostostal Chojnice”** | rozumie się przez to Mostostal Chojnice Spółkę z ograniczoną odpowiedzialnością spółka komandytowa, wpisaną do rejestru przedsiębiorców Krajowego Rejestru Sądowego przez Sąd Rejonowy dla Łodzi Śródmieścia w Łodzi XX Wydział Gospodarczy Krajowego Rejestru Sądowego pod nr KRS 0000699539.
- * **„Zamet Budowa Maszyn”** lub „Zamet BM” lub „ZBM” | rozumie się przez to Zamet-Budowa Maszyn Spółka Akcyjna z siedzibą w Tarnowskich Górach, wpisaną do rejestru przedsiębiorców Krajowego Rejestru Sądowego przez Sąd Rejonowy w Gliwicach, X Wydział Gospodarczy Krajowego Rejestru Sądowego pod numerem KRS: 0000289560, w której to spółce, Zamet posiada na 31.12.2017 roku, 100% akcji w kapitale zakładowym Zamet Budowa Maszyn, dających tyle samo głosów na Walnym Zgromadzeniu tej spółki.
- * **„Grupie”** lub **„Grupie Zamet”** lub **„ Grupie Kapitałowej”** lub **„Grupie Kapitałowej Zamet”** | rozumie się przez to grupę kapitałową w rozumieniu Art. 3 ust.1 Ustawy z dnia z dnia 29 września 1994 r. o rachunkowości (tj. Dz. U. 2018 r. poz. 395, 398), w której Zamet jest jednostką dominującą.
- * **„Sprawozdaniu”** lub **„Raporcie”** | rozumie się przez to niniejsze sprawozdanie Grupy Kapitałowej ZAMET Spółki Akcyjnej, za rok 2020, obejmujący okres od 01.01.2020 do 31.12.2020.
- * **„Dyrektywie”** | rozumie się przez to Dyrektywę Parlamentu Europejskiego i Rady 2014/95/UE z dnia 22 października 2014 r. zmieniająca dyrektywę 2013/34/UE w odniesieniu do ujawniania informacji niefinansowych i informacji dotyczących różnorodności przez niektóre duże jednostki oraz grupy.
- * **„Ustawie”** lub **„UoR”** | rozumie się przez to Ustawę z dnia 29 września 1994 r. o rachunkowości (znowelizowana ustawą z dnia 15 grudnia 2016 r. o zmianie ustawy o rachunkowości, która stanowiła implementację do polskiego prawa zapisów Dyrektywy).
- * **„Wytycznych KE”** | rozumie się przez to Komunikat Komisji 2017/C 215/01 na temat wytycznych dotyczących sprawozdawczości w zakresie informacji niefinansowych (metodyka sprawozdawczości niefinansowej).
- * W przypadku prezentacji w niniejszym sprawozdaniu, wartości danych o charakterze finansowym, wyrażone zostały one w tysiącach złotych o ile nie zastrzeżono inaczej.

WPROWADZENIE.

Zakres podmiotowy i przedmiotowy sprawozdania.

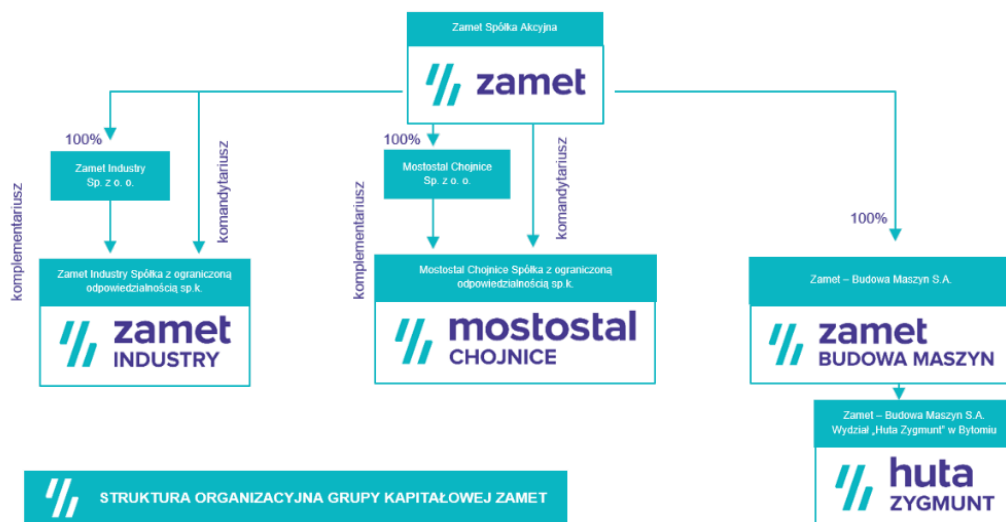
Niniejsze sprawozdanie na temat informacji niefinansowych dotyczy Grupy Kapitałowej Zamet, którą w 2020 tworzyły jednostka dominująca:

- Zamet Spółka Akcyjna z siedzibą w Piotrkowie Trybunalskim, KRS: 0000340251. Wszystkie akcje spółki są notowane na rynku głównym Giełdy Papierów Wartościowych w Warszawie S.A. (ZMT). Zamet S.A. jest jednostką dominującą w Grupie Zamet. Jako spółka holdingowa, sprawuje nadzór i kontrolę nad jednostkami podporządkowanymi oraz świadczy na ich rzecz usługi wspólne w zakresie księgowości, kontrolingu, polityki personalnej oraz kadrowo płacowej. Głównymi aktywami spółki są środki pieniężne a także akcje i udziały w innych podmiotach.

oraz jednostki zależne:

- Zamet - Budowa Maszyn Spółka Akcyjna z siedzibą w Tarnowskich Górach (jednostka zależna), KRS: 0000289560. W ramach spółki funkcjonuje także zakład w Bytomiu, przy ul. Fabrycznej 1, powstały w oparciu o wydział mechaniczny dawnej Huty Zygmunt S.A. nie stanowiący oddziału spółki. Spółka oferuje kompleksowe maszyny i urządzenia dla różnych gałęzi przemysłu, w tym dla przemysłu hutniczego, metalurgii, przemysłu spożywczego oraz górnictwa. Spółka jest producentem pras hydraulicznych różnego rodzaju, znajdujących zastosowanie m.in. w przemyśle przetwórstwa metali czy przemyśle spożywczym. Ofertę spółki uzupełniają usługi obróbki cieplnej oraz wielkogabarytowej obróbki mechanicznej. Rynkami zbytu są rynek krajowy oraz rynki eksportowe.
- Mostostal Chojnice spółka z ograniczoną odpowiedzialnością spółka komandytowa z siedzibą w Chojnicach, KRS: 0000699539. Spółka prowadzi działalność w zakresie wytwórstwa wielkogabarytowych konstrukcji stalowych dla różnych gałęzi przemysłu, w tym dla przemysłu przeładunkowego, offshore oraz budownictwa przemysłowego i infrastruktury. Spółka oferuje kompleksowe wykonawstwo oraz montaż konstrukcji wielkogabarytowych. Rynkami zbytu są rynki eksportowe oraz rynek krajowy.
- Zamet Industry spółka z ograniczoną odpowiedzialnością spółka komandytowa z siedzibą w Piotrkowie Trybunalskim, KRS: 0000701148. Spółka prowadzi działalność w zakresie produkcji konstrukcji stalowych oraz urządzeń dla przemysłu związanego z podmorskim wydobyciem ropy i gazu (offshore, subsea), urządzeń dźwigowych, przemysłu ciężkiego oraz górnictwa. Spółka oferuje kompleksowe wykonawstwo konstrukcji głównie w oparciu o dokumentację powierzoną, które obejmuje m.in. opracowanie technologii i przygotowanie produkcji, produkcję (cięcie metali, spawanie, montaż, obróbkę mechaniczną, zabezpieczenie antykorozyjne), wyposażenie konstrukcji w układy hydrauliczne i elektryczne, testy funkcjonalne, badania oraz transport. Głównymi rynkami zbytu tej spółki są rynki eksportowe.
- Mostostal Chojnice spółka z ograniczoną odpowiedzialnością z siedzibą w Chojnicach, KRS: 0000685947 (komplementariusz w Mostostal Chojnice spółka z ograniczoną odpowiedzialnością spółka komandytowa)
- Zamet Industry spółka z ograniczoną odpowiedzialnością z siedzibą w Piotrkowie Trybunalskim, KRS: 0000689389 (komplementariusz w Zamet Industry spółka z ograniczoną odpowiedzialnością spółka komandytowa).

Schemat struktury organizacyjnej Grupy Kapitałowej, został zaprezentowany na zamieszczonym poniżej **Diagramie D1** | Schemat struktury organizacyjnej Grupy Zamet na dzień 31.12.2020 r.



Sprawozdaniem objęty jest rok 2020, obejmujący okres od 01.01.2020 r. do 31.12.2020 r. Jest to czwarty raport na temat informacji niefinansowych publikowany przez Grupę Kapitałową Zamet.

Niniejsze sprawozdanie zostało sporządzone według wewnętrznej metodyki raportowania danych o charakterze niefinansowym, uwzględniającej specyfikę działalności Grupy Zamet. Przyjęta metodyka, w niektórych aspektach jest zbliżona do Standardu Informacji Niefinansowych, będącego regulacją środowiskową, której opracowanie było koordynowane przez Stowarzyszenie Emitentów Giełdowych oraz Fundację Standardów Raportowania. Sprawozdanie zostało sporządzone przy uwzględnieniu obowiązków ustawowych, wynikających z nowelizacji Ustawy z dnia 29 września 1994 r. o rachunkowości, która została wprowadzona w transpozycji Dyrektywy Parlamentu Europejskiego i Rady Unii Europejskiej 2014/95/UE z dnia 22 października 2014 r. zmieniającej dyrektywę 2013/34/UE z dnia 26 czerwca 2013 roku. Ponadto, sprawozdanie ma na celu zaprezentowanie interesariuszom Grupy Kapitałowej w sferze społecznej, pracowniczej, poszanowania praw człowieka, środowiska naturalnego oraz przeciwdziałania korupcji. Celem raportu jest także przedstawienie obrazu strategicznego podejścia Zarządu do zrównoważonego rozwoju i odpowiedzialności społecznej.

W raporcie ujęto opis modelu biznesowego Grupy Kapitałowej Zamet, z wyodrębnieniem wizji, misji, strategii oraz bliskich nam wartości, wokół których budujemy społeczność Grupy Zamet. Odniesiono się także do kluczowych niefinansowych wskaźników efektywności związanych z działalnością Grupy Kapitałowej oraz opisano stosowane polityki w wyżej wymienionych sferach. Sprawozdanie przedstawia informacje niefinansowe w zakresie, w jakim są one niezbędne dla oceny rozwoju, wyników i sytuacji Grupy Kapitałowej oraz wpływu jej działalności na zagadnienia, o których mowa w ust. Art. 49b ust. 2 pkt 3 Ustawy z dnia 29 września 1994 r. o rachunkowości (tj. Dz. U. 2018 poz. 395, 398.). Sprawozdanie na temat informacji niefinansowych Grupy będzie publikowane w kolejnych latach corocznie, w rezultacie czego, raport będzie stanowić dokument, dzięki któremu będzie można porównywać i mierzyć postępy w zakresie efektywności Grupy Zamet w sferze niefinansowej. Mamy nadzieję, że dzięki otwartemu przedstawianiu realizowanych przedsięwzięć, także w aspekcie danych niefinansowych, corocznie będziemy pogłębiać zaufanie interesariuszy.

Stosując wytyczne rozdziału 3.3. Wytycznych KE zgodnie z którymi *oczekuje się, że oświadczenie na temat informacji niefinansowych będzie związane i nie będzie zawierało nieistotnych informacji* zrezygnowano z publikacji tych informacji niefinansowych, które mają marginalne znaczenie z perspektywy istotnych interesariuszy, mając na uwadze charakterystykę działalności Grupy. Realizując obowiązek wynikający z UoR, powiązania pomiędzy danymi finansowymi wykazanymi w rocznym skonsolidowanym sprawozdaniu finansowym, zawierają odniesienia do przypisów umieszczonych na ostatniej stronie niniejszego sprawozdania.

OPIS MODELU BIZNESOWEGO GRUPY ZAMET.

Grupa Zamet jest globalnym producentem wielkogabarytowych konstrukcji stalowych oraz maszyn i urządzeń dla przemysłu, w tym przemysłu związanego z podwodnym wydobyciem ropy i gazu, górnictwa, budownictwa infrastrukturalnego oraz przemysłowego a także hutnictwa stali i metali nieżelaznych oraz metalurgii.

Grupa Zamet działa w oparciu o holdingowy model kapitałowy, w którym **Zamet** (spółka dominująca, notowana na warszawskiej Giełdzie Papierów Wartościowych), sprawując kontrolę i nadzór nad podmiotami podporządkowanymi, świadczy na ich rzecz usługi wspólne w obszarach: księgowości, administracji, kontrolingu oraz zasobów personalnych, w tym kadrowo - płacowym. Podmiotami zależnymi, realizującymi działalność wytwórczą i usługowo – produkcyjną są:

- Zamet Industry, której działalność skoncentrowana jest głównie na wytwarzaniu konstrukcji i urządzeń w sektorze związanym z podmorskim wydobyciem ropy i gazu (wyposażenie platform wiertniczych i FPSO oraz konstrukcje podwodne). Zamet Industry wykonuje także elementy dźwigów i urządzeń przeładunkowych jak również urządzenia dla górnictwa i energetyki. Park maszynowy Zamet Industry pozwala na realizowanie obróbki przemysłowej o wielkich gabarytach jak również dużym stopniu przetworzenia oraz zaawansowanych technologicznie konstrukcji o wysokich wymogach jakościowych. Dzięki kompetencjom i doświadczeniu zespołu inżynierskiego (Zamet Engineering), spółka oferuje usługi specjalistyczne w obszarze Detail Engineeringu, głównie na potrzeby odbiorców z sektora związanego z rynkiem ropy i gazu.
- Mostostal Chojnice, którego działalność skoncentrowana jest głównie na wytwarzaniu urządzeń przeładunkowych, znajdujących zastosowanie w portach morskich i terminalach przeładunkowych, a także ciężkich konstrukcji spawanych i skręcanych dostarczanych na potrzeby sektora budownictwa przemysłowego i infrastrukturalnego m.in. dla obiektów przemysłowych, sportowych oraz budynków użyteczności publicznej. Możliwości techniczne, jakie posiada Mostostal Chojnice, pozwalają na wytwarzanie i montaż konstrukcji o dużym skomplikowaniu oraz nieszablonowych kształtach.
- Zamet Budowa Maszyn, której działalność skoncentrowana jest na projektowaniu i produkcji urządzeń i maszyn stanowiących wyposażenie hut, walcowni, odlewni oraz pozostałych urządzeń znajdujących zastosowanie w przemyśle hutnictwa stali i metali nieżelaznych oraz w przemyśle metalurgicznym. Zamet Budowa Maszyn uzupełnia ofertę poprzez świadczenie usług obróbki mechanicznej oraz działalność o charakterze projektowym oraz produkcyjno – usługowym, realizując zlecenia zarówno w oparciu o dokumentację powierzoną, jak również bazując na własnych rozwiązaniach (urządzenia dla przemysłu hutniczego i metalurgii, prasy hydrauliczne). Doświadczenie oraz możliwości techniczne Zamet Budowa Maszyn pozwalają oferować zarówno kompleksowe linie technologiczne, jak i poszczególne urządzenia, poczynając od projektu poprzez wykonanie i uruchomienie, aż po serwis gwarancyjny i pogwarancyjny.

Grupa Zamet produkuje konstrukcje i urządzenia, głównie na podstawie dokumentacji projektowej powierzonej przez klientów a w przypadku maszyn i urządzeń dla przemysłu hutniczego, metalurgii i górnictwa - także w oparciu o własne rozwiązania. Większość produkcji realizowanej przez spółki Grupy Zamet, ma w dużym stopniu charakter jednostkowy i indywidualny. Dotyczy to zarówno rodzaju urządzeń, wymogów technologicznomateriałowych jak również czasu realizacji kontraktu i wynika przede wszystkim z rodzaju konstrukcji lub urządzenia a także warunków poszczególnych kontraktów z naszymi kontrahentami. Ponadto, Grupa Zamet oferuje szeroki zakres usług w zakresie obróbki mechanicznej, obróbki cieplnej, usług spawania i zabezpieczeń antykorozyjnych, oraz badań i pomiarów.

Odbiorcami konstrukcji wytwarzanych przez Grupę Zamet w branży maszyn dla rynku ropy i gazu (offshore) są głównie kontrahenci zagraniczni (Norwegia, Wielka Brytania) - najwięksi światowi dostawcy instalacji do podwodnego wydobycia ropy i gazu, między innymi podmioty z grup Aker Solutions, Baker Hughes (dawniej należącej do GE). Odbiorcami maszyn i urządzeń wytwarzanych przez spółki Grupy Zamet w branży urządzeń przeładunkowych i dźwigowych są krajowi oraz zagraniczni kontrahenci, dla których dostarczane są głównie konstrukcje przeładunkowe, w tym przede wszystkim urządzenia portowe, cargo, służące do przeładunku materiałów jak również dźwigi i suwnice. Odbiorcami maszyn i urządzeń wytwarzanych przez Zamet dla górnictwa są polskie kopalnie. Odbiorcami oraz potencjalnymi odbiorcami konstrukcji wytwarzanych przez spółki Grupy Zamet w ramach branży budowlanej i mostowej są krajowi oraz zagraniczni kontrahenci, zarówno inwestorzy robót budowlanych jak i generalni wykonawcy oraz wykonawcy robót budowlanych, dla których Grupa Zamet dostarcza konstrukcje stalowe. Dotyczy to przede wszystkim robót budowlanych drogowych (konstrukcje stalowe mostów), budownictwo ogólne i przemysłowe (konstrukcje stalowe budynków przemysłowych, obiektów sportowych, dachów obiektów itp.). Odbiorcami maszyn i urządzeń wytwarzanych przez Grupę Zamet w ramach segmentu maszyn dla hutnictwa stali i metali nieżelaznych są krajowi oraz

zagraniczni kontrahenci dla których Zamet BM dostarcza rozwiązania w zakresie linii odlewniczych, urządzeń technologicznych linii odlewniczych, pras hydraulicznych, w tym huty, odlewnie i zakłady prowadzące działalność w zakresie przetwórstwa metali.

W 2021 roku utworzono nową spółkę pod firmą Zamet Business Development, której celem jest oraz rozwój biznesu poprzez aktywne poszukiwanie nowych możliwości wykorzystania zasobów Grupy na nowych rynkach produktowych i/lub geograficznych, wspieranie synergii pomiędzy spółkami Grupy Zamet a także wsparcie działań handlowych.

EFEKTYWNOŚĆ EKONOMICZNA.

Wyniki finansowe za 2020 rok.

Za rok obrotowy 2020, Grupa Zamet wygenerowała 170,6 mln zł przychodów ze sprzedaży. Zysk brutto na sprzedaży wyniósł 32 316 mln zł (rentowność 18,9%), wynik operacyjny (EBIT) 12 774 mln zł. Na poziomie wyniku netto spółka odnotowała zysk w wysokości 9,9 mln zł. Suma bilansowa na koniec roku obrotowego wyniosła 181,7 mln zł. W okresie porównawczym (2019), Grupa Zamet wygenerowała przychody w wysokości 203,4 mln zł. Zysk operacyjny (EBIT) za okres porównawczy wyniósł -4,6 mln zł, a strata netto 7,0 mln zł. Suma bilansowa na koniec roku 2019, wyniosła 200,7mln zł.

Wskaźniki zadłużenia dla Grupy Kapitałowej kształtują się na bezpiecznym poziomie. Płynność Grupy Kapitałowej nie jest zagrożona. Stan środków pieniężnych na koniec okresu sprawozdawczego wyniósł 26,6 mln zł. W okresie sprawozdawczym, 110,1 mln zł przychodów stanowiła sprzedaż eksportowa, co oznacza że eksport osiągnął 65% skonsolidowanych przychodów łącznie, 35% przychodów stanowiła sprzedaż krajowa. Struktura branżowa przychodów Grupy Kapitałowej za 2020 rok została zaprezentowana w poniższej tabeli T1 (dane w TPLN).

ZMT 1.1
ZMT 1.2
ZMT 1.3
ZMT 1.4
ZMT 1.5
ZMT 1.6
ZMT 1.7

urządzenia dla górnictwa i energetyki	6 463
urządzenia dla sektora związanego z podmorskim wydobyciem ropy i gazu	49 032
urządzenia cargo i przeładunkowe oraz elementy dźwигów	61 612
urządzenia dla przemysłu spożywczego	9 242
Urządzenia dla pozostałych przemysłów	28 186
usługi obróbcze	11 186
pozostałe	4 958
Przychody z umów z klientami ogółem	170 599
Polska	59 829
Unia europejska	63 385
Pozostałe kraje	47 385

CHARAKTERYSTYKA ŁAŃCUCHA DOSTAW.

Relacje z dostawcami materiałów oraz towarów wykorzystywanych w cyklu wytwarzania konstrukcji stalowych oraz urządzeń, jak również partnerstwo w obszarze kooperacji niektórych usług, jest istotnym elementem dla działalności Grupy Kapitałowej.

W zakresie źródeł zaopatrzenia w materiały do produkcji oraz towary, Grupa Kapitałowa prowadzi politykę dywersyfikacji dostawców. Istnieje swobodny dobór kontrahentów odpowiadający wymogom i kryteriom założonym w procedurach Zintegrowanego Systemu Zarządzania Jakością, Środowiskiem oraz Bezpieczeństwem i Higieną Pracy. Zakupy dokonywane są w hutach, kuźniach, u producentów taśm, elektryki, hydrauliki oraz w firmach zajmujących się dystrybucją różnego rodzaju materiałów. Udział zakupów dokonywanych w firmach wskazanych przez odbiorców naszych maszyn i urządzeń, a dotyczący w szczególności: elementów złącznych, silników, taśm, elektryki, farb, jest nieznacznym w całości realizowanych zakupów. Ponadto, w przypadku braku mocy przerobowych lub możliwości technologicznych, korzystamy z usług kooperantów. Nie występuje uzależnienie od jednego lub więcej dostawców tych usług.

Główny surowcem wykorzystywanym w produkcji wyrobów przez wszystkie spółki Grupy Zamet jest stal. Udział ilościowy stali (odlewy i odkuwki, blachy, pręty, kształtowniki, rury, drut spawalniczy itp.) w każdym wyrobie, rozumianym jako udział [%] materiału z którego składa się dany wybór, wynosi od 80 do 100 proc. Udział wartościowy stali na wyrób (wartość stali w koszcie wytworzenia) jest zróżnicowany, mając na uwadze jednostkowy charakter produkcji i wynosi średnio od 30 do 60 proc.

Łączna masa przetworzonej przez Grupę Zamet stali w 2020 roku, wyniosła 8.397 ton.

ZMT 4.2

Proces zakupu materiałów, towarów i usług przebiega wg procedur i instrukcji, szczegółowo uregulowanych w ramach obowiązujących w spółkach systemów zarządzania jakością wg ISO 9001 i obejmuje szczegółowe regulacje w zakresie sposobu oferowania potrzeb zakupowych, wyboru najkorzystniejszych ofert (cena i jakość, termin dostawy, sposób zapłaty) a także w zakresie składania zamówień i nadzoru nad ich realizacją.

Wytwarzane konstrukcje, maszyny i urządzenia, produkowane są w większości w zakładach Grupy Zamet. Proces wytwarzania jest uzależniony od rodzaju i typu wytwarzanego urządzenia. W przypadku konstrukcji stalowych, przeciętny cykl produkcyjny obejmuje opracowanie technologii wykonania na podstawie dokumentacji technicznej, zakup materiałów i surowców niezbędnych do produkcji (wraz z transportem na teren przedsiębiorstwa), cięcie handlowych arkuszy stali w kształty wg rozkrojów technologicznych, następnie ich wstępną obróbkę, składanie oraz spawanie, ponownie obróbkę (skrawanie, wiercenie, frezowanie itp.), zabezpieczenie antykorozyjne (oczyszczenie, śrutowanie, malowanie, schnięcie), badania i pomiary, ewentualne wyposażenie w układy hydrauliczne, elektryczne, testy funkcjonalności, pakowanie oraz wysyłkę do miejsca przeznaczenia. W przypadku elementów wielkogabarytowych, występują także przypadki demontażu konstrukcji do transportu i scalania konstrukcji dopiero w miejscu do tego przeznaczonym (na miejscu przeznaczenia lub w porcie). W przypadku maszyn i urządzeń technologicznych, zaprojektowanych przez Grupę Zamet (dotyczy branży hutniczej, metalurgicznej, pras do soków oraz urządzeń dla górnictwa), udział Grupy Zamet może obejmować także montaż, uruchomienie oraz serwisowanie dostarczonych urządzeń lub maszyn.

ISTOTNE ASPEKTY NIEFINANSOWE.

Identyfikacja znaczących aspektów niefinansowych.

Stosownie do wskazań rozdziału 3.1. Wytycznych Komisji Europejskiej [Komunikat Komisji 2017/C 215/01 na temat wytycznych dotyczących sprawozdawczości w zakresie informacji niefinansowych, metodyka sprawozdawczości niefinansowej] oceny istotności zagadnień i mierzonych wskaźników w Grupie Kapitałowej, będą poddawane przeglądowi w regularnych odstępach czasu, nie dłuższych niż okresy trzyletnie. W Grupie Kapitałowej Zamet, działania mające na celu określenie, na które wewnętrzne i zewnętrzne grupy interesariuszy Grupa wywiera wpływ, jak również które kategorie interesariuszy wpływają znacząco na działalność Grupy Kapitałowej, zostały przeprowadzone w 2020 roku. Analizie poddano wówczas m.in. procesy operacyjne w odniesieniu do Grupy, profil działalności, łańcuch dostaw, regulacje prawne oraz potrzeby rynku. Przeprowadzono także analizę rekomendacji wskaźników niefinansowych, zawartych w Aneksie 2 do SIN w obszarze przedsiębiorstw przemysłowych, w odniesieniu do Grupy Kapitałowej.

W efekcie, zidentyfikowano grona interesariuszy oraz zestawiono zasadnicze ich oczekiwania względem Grupy Kapitałowej, w zakresie istotnych zagadnień niefinansowych. Ponadto, zidentyfikowano oraz opisano istotne dla Grupy zagadnienia niefinansowe oraz wytypowano kluczowe wskaźniki ich dotyczące. Zidentyfikowano także istotne ryzyka niefinansowe a także sposób zarządzania nimi. W stosunku do analizy przeprowadzonej w 2017 roku, nie odnotowano istotnych zmian podmiotowych, z tym zastrzeżeniem, że podkreślono wagę aspektów środowiskowych w kolejnej, trzyletniej perspektywie.

Wybrane kategorie i sposób oddziaływania społecznego i środowiskowego w modelu biznesowym Grupy Zamet, przedstawiono w zamieszczonej poniżej tabeli T2.

		DOSTAWY	PRODUKCJA	EKSPEDYCJA	UŻYTKOWANIE
KATEGORIA I SPOSÓB ODDZIAŁYWANIA	SPOŁECZNY	Stawiając dostawcom i producentom coraz wyższe wymagania, m.in. w zakresie BHP, przestrzegania praw człowieka, postępowania w zgodzie z naszymi wartościami, kształtujemy postawy społeczne i mamy wpływ na otoczenie.	Spółki Grupy Zamet są jednymi z większych lokalnych pracodawców w swoich regionach. Jednocześnie, nasze zakłady przemysłowe emitują hałas i mogą stwarzać inne uciążliwości.	Jesteśmy klientem usług transportowych dla krajowych przewoźników. Jednocześnie powodujemy wzmożony ruch pojazdów ciężarowych w miejscu zlokalizowania naszych zakładów produkcyjnych.	Przyczyniamy się do zaspakajania potrzeb w obszarze infrastruktury i przemysłu. Bezpieczeństwo dostarczanych konstrukcji, maszyn i urządzeń ma wpływ na bezpieczeństwo, zdrowie i życie ludzi. Dostarczone maszyny i urządzenia
	ŚRODOWISKOWY	Odpowiedzialna logistyka, transport, składowanie, a także miejsce i rodzaj zakupionych materiałów i surowców ma wpływ na aspekty środowiskowe takie jak zużycie surowców, ilość odpadów, zużycie energii i paliw.	Mamy wpływ na środowisko m.in. poprzez sposób wykorzystania surowców, zużycie wody i energii, emisje gazów do powietrza, odprowadzanie ścieków i wytwarzanie odpadów.	Poprzez korzystanie z usług przewoźników posiadających nowoczesną flotę, mamy wpływ na zanieczyszczenie powietrza.	przemysłowe zużywają energię, emitują hałas itp. Poprzez zapewnienie jakości, mamy wpływ na środowisko - usterki konstrukcji mogą nieść za sobą uciążliwość dla środowiska naturalnego.
	EKONOMICZNY	Nasza działalność w obszarze zakupów, produkcji i ekspedycji, ma wpływ na przedsiębiorców oraz dostawców, których wspieramy poprzez współpracę. Pośrednio, przyczyniamy się także do zapewnienia miejsc pracy. Płacimy podatki i opłaty publicznoprawne. Wypracowanym zyskiem dzielimy się z akcjonariuszami i pracownikami.			Poprzez rozwijanie produktów a także współpracę na rzecz wypracowania optymalnych rozwiązań, mamy wpływ na koszty eksploatacji dostarczanych konstrukcji, maszyn i urządzeń.

Mając na uwadze charakter i skalę działalności Grupy, oraz specyfikę organizacji, kluczowe zagadnienia niefinansowe ujęte w niniejszym raporcie, dotyczą aspektów zaprezentowanych w poniższej tabeli T3.

OBSZAR	ZAGADNIENIE
ZARZĄDCZY	Model biznesowy Ład zarządczy Misja, Wizja, Strategia Wartości, Etyka Zarządzanie jakością Zarządzanie ryzykiem
PRACOWNICZY I SPOŁECZNY	Struktura zatrudnienia Rozwój kompetencji Bezpieczeństwo i Higiena Pracy Relacje ze stroną społeczną Poszanowanie prac człowieka Zaangażowanie społeczne Wpływ na społeczności lokalne Przeciwdziałanie korupcji
ŚRODOWISKOWY	Zgodność z regulacjami Zużycie surowców i materiałów Oddziaływanie pośrednie i bezpośrednie

Mając na uwadze charakter i skalę działalności Grupy, oraz specyfikę organizacji, kluczowe grupy interesariuszy określa zamieszczona poniżej tabela T4.

KLUCZOWI INTERESARIUSZE

PRACOWNICY	AKCJONARIUSZE	KLIENCI
SPOŁECZNOŚĆ LOKALNA	INWESTORZY	DOSTAWCY
INSTYTUCJE PUBLICZNE	MEDIA	

W Grupie Zamet, prowadzimy dialog z interesariuszami. Komunikujemy się korzystając z różnych metod komunikacji, odpowiednich i dogodnych dla poszczególnych grup interesariuszy. Korzystamy z mediów społecznościowych. Staramy się identyfikować oczekiwania i potrzeby naszych interesariuszy oraz wdrażać rozwiązania, będące odpowiedzią na stawiane przed nami oczekiwania.

OBSZAR ZARZĄDCZY.

Ład korporacyjny.

Zarząd (31.12.2020).

Artur Jeziorowski

Prezes Zarządu (CEO)

Pan Artur Jeziorowski, jako Prezes Zarządu ZAMET SA jest odpowiedzialny za całokształt działalności Grupy Zamet. Posiada dyplom magistra zarządzania oraz dyplom Master of Business Administration (MBA) wydany przez Wyższą Szkołę Zarządzania w Warszawie przy akredytacji Oxford Brookes University. Pan Artur posiada bogate doświadczenie zdobyte w spółkach doradczych jak również jako osoba sprawująca kluczowe funkcje zarządcze w spółkach prawa handlowego. W dotychczasowej karierze zawodowej, był zatrudniony jako asystent w dziale audytu w Deloitte Audit Services (1999-2003), następnie jako Konsultant oraz Starszy Konsultant w spółce Andersen Business Consulting (2003-2008) a także jako Manager i Senior Manager w Ernst & Young Business Advisory (2008-2013). Ponadto Pan Artur Jeziorowski sprawował funkcje Prezesa Zarządu w spółce PKP Cargotabor (2013-2016) oraz funkcję Dyrektora Zarządzającego ds. Utrzymania w spółce PKP Cargo S.A. (2015-2016). W 2016 – 2018 r. pełnił funkcję Wiceprezesa Zarządu ds. operacyjnych w Zamet Industry S.A. Od października 2018 roku, sprawuje funkcje prezesa Zarządu Zamet SA.

Adrian Smeja

Wiceprezes Zarządu (CFO)

Pan Adrian Smeja, jako Wiceprezes Zarządu ZAMET S.A. jest odpowiedzialny za obszar finansowy Grupy Kapitałowej. Jest absolwentem kierunku ekonomicznego Uniwersytetu Gdańskiego oraz studiów podyplomowych na Politechnice Warszawskiej. Posiada tytuł biegłego rewidenta oraz jest członkiem the Association of Chartered Certified Accountants (ACCA). Swoją karierę zawodową rozpoczął w 1999 roku w dziale audytu i doradztwa gospodarczego Arthur Andersen. W kolejnych latach zatrudniony był w Ernst & Young (2002 – 2011) jako senior, manager, senior manager, a następnie Executive Director zajmował się prowadzeniem badań sprawozdań finansowych oraz doradztwem dla dużych polskich spółek i międzynarodowych koncernów, Fota S.A. (2011 – 2013) na stanowisku dyrektora finansowego, pełniąc jednocześnie funkcję prokurenta, a następnie członka zarządu spółki, Energomontaż - Północ Gdynia S.A. (2013-2015) na stanowisku doradcy zarządu ds. finansowych, a następnie wiceprezesa zarządu. W 2016 roku prowadził niezależną działalność jako doradca w zakresie finansów przedsiębiorstw i restrukturyzacji. W okresie 2017-2018 pracował jako dyrektor ds. rozwoju w Grupie GPEC. Z Grupą Zamet związany od maja 2019 roku.

W okresie sprawozdawczym nie wystąpiły zmiany w składzie Zarządu Zamet S.A.

Na dzień 31.12.2020 r. w zarządzie Zamet S.A. zasiadali wyłącznie mężczyźni.

Rada Nadzorcza (31.12.2020).

- * Tomasz Domogała
- * Czesław Kisiel
- * Magdalena Zajączkowska-Ejsymont
- * Jacek Leonkiewicz
- * Tomasz Kruk
- * Dorota Wyjadłowska

W ciągu okresu sprawozdawczego nie wystąpiły zmiany w składzie Rady Nadzorczej Spółki:.

Na dzień 31.12.2020 roku, udział kobiet w Radzie Nadzorczej Zamet SA wynosił 33%.

W Spółce funkcjonują komitety działające w ramach Rady Nadzorczej, zajmujące się sprawami wg przypisanej właściwości. Komitety wspierają działania Rady oraz pełnią funkcje konsultacyjne i doradcze. Zadania komitetów są realizowane poprzez przedstawianie Radzie Nadzorczej, rekomendacji, wniosków, opinii i sprawozdań, w szczególności w formie uchwał komitetu.

Komitet ds. Strategii i Inwestycji

w składzie

- Magdalena Zajączkowska-Ejsymont, przewodniczący komitetu
- Czesław Kisiel
- Jacek Leonkiewicz

Celem komitetu jest wspieranie Rady w realizacji jej statutowych obowiązków, w tym czynności kontrolnych i nadzorczych, a w szczególności: (i) opiniowanie rekomendowanej przez Zarząd Strategii Spółki i Grupy Zamet, (ii) opiniowanie rekomendowanych przez Zarząd projektów strategicznych dla Spółki i Grupy, (iii) opiniowanie rekomendowanych przez Zarząd inwestycji i dezinwestycji, mających istotny wpływ na aktywa i działalność operacyjną Spółki i Grupy, (iv) monitorowanie poziomu realizacji i efektów realizowanej przez Spółkę i Grupę strategii, projektów, inwestycji i wyjść z inwestycji.

Uprawnienia komitetu obejmują podejmowanie działań w ramach kompetencji Rady Nadzorczej, w tym do: badania działalności Spółki i Grupy istotnej z punktu widzenia zadań komitetu, żądania od Zarządu i pracowników dokumentów, informacji i wyjaśnień, żądania w razie potrzeby, zlecenia specjalistycznych ekspertyz lub opinii, rekomendowania Radzie powołania niezależnych specjalistów lub biegłych, w celu pozyskania odpowiednich opinii, bądź prowadzenia w imieniu Rady, stosownych badań i postępowań.

Komitet ds. Nominacji i Wynagrodzeń

w składzie

- Magdalena Zajączkowska-Ejsymont, przewodniczący komitetu
- Czesław Kisiel
- Jacek Leonkiewicz

Celem komitetu jest wspieranie Rady w realizacji jej statutowych obowiązków, w tym czynności kontrolnych i nadzorczych, a w szczególności w zakresie kontroli i nadzoru nad systemem wynagrodzeń, w tym monitorowania polityki płacowej i premiowej kluczowej kadry kierowniczej, nadzorowania polityki zmiennych składników wynagrodzeń, kluczowej kadry kierowniczej, wyboru członków zarządu. Komitet analizuje kandydatury na członków zarządu, opiniuje przedstawione przez zarząd plany rozwoju pracowników, w szczególności kluczowej kadry kierowniczej, analizuje konieczność zawieszenia, oddelegowania członka zarządu, przedstawia propozycję umów, wynagrodzeń, premiovania i rozliczania członków zarządu z realizacji założonych celów, jak również uczestniczy w przedstawianiu rekomendacji odnośnie określania celów i założeń.

Komitet Audytu

w składzie

- Tomasz Kruk, przewodniczący komitetu
- Magdalena Zajączkowska-Ejsymont
- Dorota Wyjadłowska

Celem Komitetu Audytu jest wspieranie Rady w kwestiach sprawozdawczości finansowej, procesu zarządzania ryzykiem oraz badania sprawozdań finansowych. Do zadań Komitetu Audytu należy w szczególności: monitorowanie procesu sprawozdawczości finansowej, skuteczności systemów kontroli wewnętrznej, systemów zarządzania ryzykiem oraz audytu wewnętrznego w zakresie sprawozdawczości finansowej, monitorowanie wykonywania czynności rewizji finansowej, w szczególności prowadzenia przez firmę audytorską badania, z uwzględnieniem wszelkich wniosków i ustaleń Komisji Nadzoru Audytowego; Kontrolowanie i monitorowanie niezależności biegłego rewidenta i firmy audytorskiej, w szczególności w przypadku, gdy na rzecz spółki świadczony są przez firmę audytorską, usługi inne aniżeli badanie sprawozdań finansowych; Informowanie rady nadzorczej lub innego organu nadzorczego lub kontrolnego o wynikach badania oraz wyjaśnianie, w jaki sposób badanie to przyczyniło się do rzetelności sprawozdawczości finansowej, a także jaka była rola komitetu audytu w procesie badania; dokonywanie oceny niezależności biegłego rewidenta oraz wyrażanie zgody na świadczenie przez niego dozwolonych usług niebędących badaniem; opracowywanie polityki wyboru firmy audytorskiej do przeprowadzania badania; opracowywanie polityki świadczenia dozwolonych usług niebędących badaniem, przez firmę audytorską przeprowadzającą

badanie, przez podmioty powiązane z tą firmą audytorską oraz przez członka sieci firmy audytorskiej; określanie procedury wyboru firmy audytorskiej; przedstawianie radzie nadzorczej lub innemu organowi nadzorcemu lub kontrolnemu (...) rekomendacji, o której mowa w art. 16 ust. 2 rozporządzenia nr 537/2014, zgodnie z przyjętymi politykami; przedkładanie zaleceń mających na celu zapewnienie rzetelności procesu sprawozdawczości finansowej w jednostce zainteresowania publicznego; składanie Radzie rocznego sprawozdania z działalności Komitetu Audytu. Członkowie Komitetu Audytu posiadają odpowiednią widzę i doświadczenie w zakresie rachunkowości lub badania sprawozdań finansowych. Pan Tomasz Kruk oraz Pani Magdalena Zajączkowska Ejsymont, wg złożonego oświadczenia, posiadają ponadto wiedzę i umiejętności z zakresu branży, w której działa Spółka i Grupa Kapitałowa. Pan Tomasz Kruk oraz Pani Dorota Wyjadłowska, spełniają kryterium niezależności, określone w ustawie z dnia 11 maja 2017 r. o biegłych rewidentach, firmach audytorskich oraz nadzorze publicznym.

Walne Zgromadzenie Akcjonariuszy (31.12.2020).

Zgodnie z otrzymanymi od akcjonariuszy powiadomieniami dotyczącymi stanu posiadania, struktura posiadania znacznych pakietów akcji przedstawia się następująco:

Akcjonariusz	Liczba akcji / głosów	Udział
TDJ EQUITY III Sp. z o.o.	59 770 372	56,43%
Nationale Nederlanden OFE	12 984 007	12,26%
QUERCUS TFI S.A.	5 368 336	5,07%

TDJ Equity III Sp. z o.o. jest podmiotem bezpośrednio zależnym od spółki TDJ S.A. z siedzibą w Katowicach i pośrednio zależnym od Pana Tomasza Domogały – Przewodniczącego Rady Nadzorczej Emitenta. Na dzień publikacji niniejszego sprawozdania, Pan Tomasz Domogała nie posiada bezpośrednio akcji Emitenta, natomiast pośrednio, poprzez spółki zależne, posiada 59.770.372 akcji zwykłych na okaziciela Zamet Spółki Akcyjnej, które to akcje stanowią 56,43% kapitału zakładowego Spółki oraz dają prawo do 59.770.372 głosów na Walnym Zgromadzeniu, stanowiących 56,43% ogólnej liczby głosów.

TDJ to rodzinna firma inwestycyjna, inwestująca w długoterminową wartość w obszarach: Equity, Estate, Venture Capital, Finance oraz Foundation.

Misja, Wizja, Strategia.

Misją Grupy Zamet jest wspieranie przemysłu oraz kształtowanie lepszej przyszłości dla naszych pracowników, partnerów biznesowych oraz akcjonariuszy, poprzez tworzenie wokół nas społeczności ludzi z pasją, dzielących bliskie nam wartości, by wspólnie odnosić sukcesy realizując projekty, z których jesteśmy dumni. Wizją Grupy Zamet jest bycie solidnym partnerem, chętnie wybieranym przez światowych liderów, o ugruntowanej marce, globalnym zasięgu i ścisłych kompetencjach, które wyróżniają nas spośród innych, czyniąc nas jednocześnie atrakcyjnym pracodawcą.

Realizowana dotąd strategia rozwoju Grupy Kapitałowej Zamet zakładała zrównoważony rozwój organiczny, oparty na filozofii ciągłego doskonalenia i szczupłego zarządzania, skoncentrowany wokół branż w których spółki produkcyjne posiadają wysokie kompetencje i rozpoznawalną globalnie markę tj. w sektorze związanym z podmorskim wydobywaniem ropy i gazu, offshore oraz sektorze dźwigowym i przeładunkowym a także w sektorze maszyn dla przemysłu, w tym hutniczego, metalurgicznego oraz górnictwa. Strategia rozwoju zakłada ciągle doskonalenie, sprawność operacyjną, wykorzystanie synergii w grupie kapitałowej oraz poszukiwanie dywersyfikacji źródeł przychodów w sposób umożliwiający efektywne wykorzystanie posiadanych zasobów. Powyższe założenia są realizowane, co potwierdza struktura branżowa przychodów wg segmentów operacyjnych, zaprezentowana w pkt 4 niniejszego sprawozdania z działalności.

Mając jednak na uwadze dynamikę zmian otoczenia biznesowego Grupy ZAMET, jakie nastąpiły wskutek pandemii COVID-19 a także w obliczu tempa transformacji sektora energetycznego do modelu zeroemisyjnego, trwający 2021 rok będzie okresem wzmożonych działań na rzecz opracowania kompleksowej strategii, która zagwarantuje możliwość partycypowania Grupy ZAMET w segmentach o wysokiej dynamice rozwoju. Tempo zmian otoczenia niesie za sobą szereg ryzyk, ale jednocześnie motywuje nas do szybszego wdrażania nowych rozwiązań a także do poszukiwania nowych możliwości. W najbliższej przyszłości, nieodzowna jest dalsza dywersyfikacja źródeł przychodów Grupy ZAMET, ze szczególnym uwzględnieniem ukierunkowania na obszary rynku stwarzające długoterminową perspektywę (m.in. Offshore Wind) a także niepozostające w związku z

koniunkturą surowców energetycznych. Mając na uwadze powyższe, w 2021 roku utworzono nową spółkę pod firmą Zamet Business Development, której celem jest oraz rozwój biznesu poprzez aktywne poszukiwanie nowych możliwości wykorzystania zasobów Grupy na nowych rynkach produktowych i/lub geograficznych, wspieranie synergii pomiędzy spółkami Grupy Zamet a także wsparcie działań handlowych. Wraz z tymi działaniami, będziemy pielęgnować zrównoważony rozwój Grupy ZAMET oparty o nasze ponadczasowe wartości oraz filozofię dążenia do doskonałości operacyjnej - przykładając przy tym coraz większą wagę do społecznej odpowiedzialności naszego biznesu także w aspektach środowiskowych.

Wartości Grupy ZAMET.

Społeczność Grupy Zamet, budujemy w oparciu o bliskie nam wartości. Podejmując decyzje strategiczne, kierujemy się nimi. Oczekujemy ich respektowania od pracowników i partnerów, w tym dostawców i kooperantów. Polityka Wartości nie podlega w Spółce i Grupie Zamet sformalizowanym procedurom, w tym odnośnie należytej staranności i sposobu weryfikacji. Nie jest także sformalizowana poprzez dokumenty. Opiera się na przyjętym, otwarcie komunikowanym i oczekiwanym sposobie postępowania. Codziennie współpracując z naszymi pracownikami i partnerami, potrafimy ocenić ich postawę. Postawa zgodna z poniższymi wartościami jest promowana i nagradzana w organizacji - w tym stanowi element uznaniowy w przypadku zawierania umów ustalających system wynagradzania pracownika przez cele, od którego uzależniona jest zmienna część wynagrodzenia (MBO).

W efekcie przestrzegania Polityki Wartości, społeczność Grupy Zamet tworzą wyjątkowi ludzie, dzielący wspólną pasję, chętnie identyfikujący się z firmą, co umożliwia nam osiągnięcie sukcesów.

Nasze wartości to:

OTWARTOŚĆ	<p>Jesteśmy wobec siebie lojalni Komunikujemy się otwarcie i szczerze Szanujemy różnorodność poglądów Jesteśmy otwarci na zmianę i innowacje Rozmawiamy o błędach i się na nich uczymy Każdemu człowiekowi okazujemy należyty szacunek</p>
ODPOWIEDZIALNOŚĆ	<p>Podejmujemy odważne i przemyślane decyzje Bierzymy odpowiedzialność za decyzje i działania nasze i zespołu Wymagamy od siebie inicjatywy Działamy zawsze w najlepszym interesie firmy</p>
WSPÓŁPRACA	<p>Darzymy się zaufaniem i tworzymy zgrany zespół Słuchamy i uczymy się od innych, biorąc pod uwagę każdy głos w dyskusji Po podjęciu decyzji wspólnie działamy na rzecz realizacji celu Cieszymy się z sukcesów naszych ludzi, promując ich w organizacji</p>
WIARYGODNOŚĆ	<p>Zawsze dotrzymujemy słowa Jesteśmy rzetelni i uczciwi Kierujemy się zasadami fair play Wywiązujemy się z naszych zobowiązań</p>
WIARA	<p>Wierzymy w realizację wspólnej wizji Postępujemy zgodnie z naszym systemem wartości Koncentrujemy się na przyszłości Wierzymy, że inwestycja w edukację i rozwój jest najwyższą wartością dla społeczeństwa</p>

Polityka jakości.

Założenia.

Utrzymanie pozycji rynkowej w warunkach konkurencyjnego otoczenia, wymaga od nas ciągłego doskonalenia produktów i usług, jak również zapewnienia ich jakości na poziomie satysfakcjonującym naszych Klientów. W Grupie Zamet cel ten jest realizowany m.in. poprzez następujące założenia:

- * dokładne rozpoznanie potrzeb, wymagań i oczekiwań Klienta,
- * produkcję wyrobów spełniających potrzeby i wymagania Klientów,
- * jednakowe traktowanie Klientów wewnętrznych i zewnętrznych,
- * zobowiązanie pracowników do odpowiedzialności za jakość z uwzględnieniem przepisów,
- * współodpowiedzialność za wyniki procesu w aspekcie zaspokojenia potrzeb Klienta,
- * zespołowe rozwiązywanie problemów i systemowe motywowanie działań pro jakościowych,
- * spełnienie wymaganej jakości, zadowolenia i satysfakcji Klienta oraz osiąganie finansowych korzyści przez pracowników i akcjonariuszy,
- * natychmiastowe korygowanie wszelkich błędów powstałych w trakcie wykonywania pracy,
- * badanie przyczyn nieprawidłowości i zapobieganie ich powstawaniu,
- * ciągły rozwój przez uruchamianie produkcji nowych wyrobów, modernizowanie dotychczas produkowanych, szkolenie, doskonalenie technologii i systemu jakości,
- * integralną spójność wyznaczonych celów jakości z Polityką Jakości,
- * dążenie do ciągłej poprawy środowiska pracy i warunków BHP na wszystkich stanowiskach,
- * ciągłe doskonalenie efektywności funkcjonowania Systemu Zarządzania Jakością,
- * realizację wyrobów i usług zgodnych z wymaganiami norm i przepisów prawa.

Polityka jakości, oparta na przedstawionych założeniach, w szczególności zakładająca ukierunkowanie na klienta oraz ciągłe doskonalenie, dotyczy Grupy Kapitałowej Zamet, przy czym z uwagi na specyfikę poszczególnych podmiotów, szczegółowy opis polityki jakości, zawarty w Księgach Jakości, jest indywidualnie dopasowany do poszczególnych spółek i zakładów. Księgi Jakości stanowią integralny element systemów zarządzania jakością lub zintegrowanych systemów zarządzania. Funkcjonowanie systemów zarządzania, w tym zarządzania jakością, podlega okresowym audytom wewnętrznym oraz audytom zewnętrznych towarzystw certyfikujących.

W 2020 roku polityka jakości, w ramach zintegrowanych systemów zarządzania, obowiązywała w:

- * Zamet Industry
- * Zamet Budowa Maszyn
- * Mostostal Chojnice

Zarządzanie jakością w Grupie Kapitałowej, odbywa się w sposób zgodny z wymaganiami normy ISO9001. Zarządzanie jakością w Zamet Industry odbywa się ponadto w sposób zgodny z wymaganiami normy ISO29001 („Specyficzne wymagania systemu zarządzania jakością dla organizacji sektora dostarczającego wyroby i usługi dla przemysłu ropy naftowej, petrochemicznego oraz gazu ziemnego”).

Należyta staranność.

Funkcjonowanie polityki jakości, jej skuteczność, jest weryfikowana m.in. poprzez okresowe audyty wewnętrzne oraz poprzez okresowe audyty zewnętrznych jednostek certyfikujących. W odniesieniu do jakości, obowiązujące procedury i instrukcje w ramach systemów zarządzania jakością wdrożonych w spółkach Grupy, dotyczą obszarów: zarządzania (m.in. utrzymywanie systemu zarządzania, jego doskonalenie, zarządzanie finansami, zarządzanie ryzykiem), realizacji wyrobu (m.in. pozyskiwanie zamówień, zaopatrywanie w materiały, przygotowanie techniczne produkcji, realizowanie produkcji, sprzedaż wyrobów, oraz obszarów wspomagających (m.in. zapewnienie zasobów ludzkich, szkolenie, zapewnienie infrastruktury). W każdej ze spółek Grupy, istnieje kilkanaście procedur odnoszących się do poszczególnych procesów, w ramach wyżej wymienionych obszarów, a ponadto od kilkunastu do kilkudziesięciu instrukcji dotyczących poszczególnych procedur. Procedury i instrukcje są zestawione w ramach obowiązujących Ksiąg Jakości w poszczególnych spółkach Grupy. Księgi jakości zawierają także opis sposobu monitorowania, analizy i ocen funkcjonowania polityki jakości.

Odpowiedzialnymi za opracowanie, wydanie i aktualizację Ksiąg Jakości są Pełnomocnicy ds. Zintegrowanego Systemu Zarządzania.

W rezultacie wdrożenia, stosowania i przestrzegania polityki jakości, możliwym jest utrzymanie pozycji rynkowej w warunkach konkurencyjnego otoczenia. Zapewnienie jakości, a także certyfikacje systemów zarządzania (w tym w odniesieniu do jakości) są niezbędne dla spełnienia oczekiwań Klientów w tym zakresie i w rezultacie umożliwiają pozyskiwanie zamówień i realizację umów handlowych.

W okresie sprawozdawczym wskaźnik reklamacji dla Grupy Kapitałowej wyniósł 0,06%.

ZMT 2.1

Powyższy wskaźnik wyraża stosunek kosztów związanych z naprawami gwarancyjnymi do wysokości skonsolidowanych przychodów ze sprzedaży.

Certyfikowane systemy zarządzania.

W 2020 roku, spółki Grupy Kapitałowej Zamet posiadały oraz utrzymywały ważność certyfikatów wydanych przez zewnętrzne jednostki certyfikujące o uznanej marce, potwierdzających, iż procesy zarządzania poszczególnym obszarem, odbywają się w sposób spełniający wymagania norm:

Zamet Industry

ISO 9001: 2015	System Zarządzania Jakością.
ISO TS 29001: 2010	Specyficzne wymagania systemu zarządzania jakością dla organizacji sektora dostarczającego wyroby i usługi dla przemysłu ropy naftowej, petrochemicznego oraz gazu ziemnego.
ISO 14001: 2015	System Zarządzania Środowiskowego.
OHSAS 18001:2007	System zarządzania bezpieczeństwem i higieną pracy (zastąpiony w sierpniu 2020 roku certyfikatem ISO 45001:2018)
ISO 45001:2018	System zarządzania bezpieczeństwem i higieną pracy (od sierpnia 2020 roku)
PN-EN ISO 3834-2: 2007	Wymagania jakości procesów spawania
EN 1090-1:2009+A1:2011	Wymagania jakości dotyczące spawania i skręcania w klasie wykonania do EXC4

Certyfikat potwierdza kompetencje i stosowanie najlepszych praktyk w zakresie produkcji konstrukcji stalowych urządzeń, wyposażenia jednostek do podwodnego wydobycia ropy i gazu, jak również konstrukcji stalowych dźwigów, urządzeń dźwigowych, przeładunkowych, wyciągowych oraz urządzeń do przeróbki surowego materiału. Przyznanie certyfikatu jest konsekwencją dążenia spółki do poprawiania jakości oferowanych produktów oraz stosowanie najwyższych międzynarodowych standardów w zakresie świadczonych usług.

ISO 9001: 2015	System Zarządzania Jakością.
OHSAS 18001:2007	System zarządzania bezpieczeństwem i higieną pracy (zastąpiony w listopadzie 2020 roku certyfikatem ISO 45001:2018)
ISO 45001:2018	System zarządzania bezpieczeństwem i higieną pracy (od listopada 2020 roku)
PN-EN ISO 3834-2	Wymagania jakości dotyczące spawania
EN 1090-1:2009+A1:2011	Certyfikat Zgodności Zakładowej Kontroli Produkcji

Zamet Budowa Maszyn

ISO 9001: 2015	System Zarządzania Jakością.
ISO 14001: 2015	System Zarządzania Środowiskowego.
PN-N 18001:2004	System zarządzania bezpieczeństwem i higieną pracy (zastąpione przez ISO 45001:2018 w listopadzie 2020 r.)
ISO 45001:2018	System zarządzania bezpieczeństwem i higieną pracy (od listopada 2020 roku)
PN-EN ISO 3834-2: 2005	Wymagania jakości dotyczące spawania
EN 1090-1:2009+A1:2011	Wymagania jakości dotyczące spawania w klasie wykonania do EXC3

Przynależność do stowarzyszeń i organizacji.

Zamet jest członkiem – założycielem Polskiej Izby Konstrukcji Stalowych.
Nr rejestru - Członek Założyciel PIKS: 107

Polska Izba Konstrukcji Stalowych („PIKS”) jest organizacją samorządu gospodarczego, powołaną w czerwcu 1996 r. przez 115 członków założycieli, zrzeszającą w różnych okresach 125-150 firm, bardzo zróżnicowanych co do wielkości, statusu własnościowego i profilu działania, w tym:

- * wytwórnice konstrukcji stalowych i przedsiębiorstwa montażowe,
- * firmy współpracujące w zakresie produkcji i dystrybucji stali, aluminiowych systemów i lekkiej obudowy, technologii i materiałów złącznych i spawalniczych oraz dostaw i usług w dziedzinie ochrony przed korozją i bezpieczeństwa pożarowego,
- * jednostki naukowe, badawcze, projektowe, specjalistyczne.

Podstawowym celem działania PIKS jest promocja, reprezentacja oraz ochrona interesów i kształtowanie pozytywnego wizerunku firm członkowskich Izby, w szczególności:

- * udział w kształtowaniu polityki gospodarczej oraz tworzeniu i modernizacji norm, procedur i przepisów prawa,
- * popularyzacja konstrukcji metalowych,
- * organizacja konferencji, targów, wystaw, warsztatów szkoleniowych a także współpracy zagranicznej,
- * upowszechnianie standardów jakościowych, solidności oraz etyki zawodowej i handlowej.

Izba organizuje lub uczestniczy w organizacji konferencji, wystaw i targów, seminariów, warsztatów problemowych. W budowie wizerunku, potwierdzaniu solidności i wiarygodności producentów konstrukcji stalowych oraz firm współpracujących i partnerskich, szczególną rolę mają m.in. Certyfikaty ustanowione przez PIKS i nadawane według ustalonej procedury, oraz konkurs KONSTRUKCJA STALOWA – REALIZACJA ROKU, honorowa nagroda i statuetka. Bardzo ważny obszar działalności Izby wypełniają wydawnictwa PIKS: (i) Czasopismo (dwumiesięcznik) „KONSTRUKCJE STALOWE” służy do publikacji aktualności, nowinek technicznych, wyników prac naukowo-technicznych i organizacyjnych, historii osób i wydarzeń, a przede wszystkim do promocji firm i branży; (ii) Rocznik analityczny „BRANŻOWY INFORMATOR GOSPODARCZY” – to opracowania oparte na aktualnych informacjach makroekonomicznych, danych statystycznych oraz najważniejszych danych ankietowych, obrazujących rynek konstrukcji stalowych, uzyskanych bezpośrednio od przedsiębiorstw naszej branży (iii) „KATALOG FIRM PIKS” zawiera dane ofertowe firm członkowskich dla ułatwienia kontaktów biznesowych i promocji firm.

W 2020 roku, spółki Grupy Zamet nie przystępowały do stowarzyszeń i organizacji branżowych.

Zarządzanie ryzykiem.

Podejście od identyfikacji i zarządzania ryzykami.

W Grupie Kapitałowej Zamet, regularnie poddajemy analizie potencjalne ryzyka i zagrożenia w aspektach bezpieczeństwa pracy, aspektach środowiskowych, produkcyjnych czy finansowych. Na zaprezentowanym obok diagramie przedstawiony został realizowany przez Zarząd, kierownictwo oraz inny personel Grupy proces, którego celem jest identyfikacja potencjalnych zdarzeń mogących wywrzeć wpływ na organizację, utrzymywanie ryzyka w ustalonych granicach oraz rozsądne zapewnienie realizacji celów spółki.

Ocena ryzyka dotyczy prawdopodobieństwa oraz możliwych skutków wystąpienia danego ryzyka. Skutki są określone zgodnie ze specyfiką danej spółki w Grupie Zamet. Wzięto pod uwagę skuteczność i efektywność środków kontroli. Wyznaczono sposób określania poziomu ryzyka. Zastosowano techniki oceny ryzyka takie, jak metody statystyczne i niestatystyczne.

Reakcja na ryzyko została ograniczona do czterech głównych opcji: Unikanie, Ograniczanie, Dzielenie się, Akceptacja. Uwzględniono informacje na temat konieczności analizowania możliwych do podjęcia działań w kontekście ryzyka pod kątem: kosztów, wpływu na ryzyko i dodatkowych benefitów i szans.

Celem podstawowym oceny ryzyka jest zapewnienie, że cele, przyjęte w strategii działalności zostaną osiągnięte. Celem jest zoptymalizowanie skuteczności realizacji procesów, poprzez stosowanie odpowiednich mechanizmów kontrolnych opartych o informację o zagrożeniach mających negatywny wpływ na realizację wyznaczonych zadań. Celem jest wsparcie Zarządu oraz pracowników, w procesie zarządzania ryzykiem, w szczególności poprzez: (i) wprowadzenie jednolitych zasad identyfikacji i oceny ryzyka, (ii) ustalenie akceptowalnego poziomu ryzyka, (iii) określenie zasad monitorowania ryzyka oraz oceny systemu zarządzania ryzykiem.

Etapy procesu zarządzania ryzykiem w Grupie Kapitałowej Zamet.

Identyfikacja ryzyka

Analiza realizowanych zadań,
Potencjalnie występujące zagrożenia,
Skutki wystąpienia zagrożeń

Analiza i ocena ryzyka

Ocena prawdopodobieństwa wystąpienia
zdarzenia w skali roku,
Oddziaływanie: możliwe skutki wystąpienia
zdarzenia,
Istotność: iloczyn prawdopodobieństwa
i oddziaływania

Reakcja na ryzyko

Akceptacja,
działanie,
wycofanie się,
transfer

Wskaźnik ryzyka („WR”) wskaźnik pokazujący możliwość zmaterializowania się ryzyka, ze względu na zaistnienie zdarzeń powiązanych z ryzykiem, czyli jego czynników pokazujący skalę skutków materializacji ryzyka. Celem podstawowym dla powołania wskaźnika jest określenie możliwości materializacji ryzyka już zidentyfikowanego lub możliwości pojawienia się nowego ryzyka istotnego dla działalności zakładu. Celem wdrożenia wskaźnika jest dostarczenie kierownictwu aktualnej informacji na temat zdarzeń, które mogą destrukcyjnie wpłynąć na działalność zakładu, w szczególności w odniesieniu do najistotniejszych ryzyk. Wskaźniki stanowią istotne źródło informacji dla Właścicieli Ryzyk i są narzędziem służącym do obiektywizacji oceny ryzyka (zarówno prawdopodobieństwa wystąpienia zdarzenia jak i jego skutków). Pozwalają na ujęcie ryzyka w strukturalny sposób oraz wyznaczanie tolerancji ryzyka i chęci jego podjęcia w zakładzie.

Rodzaje WR:

- 1) Prewencyjne Dostarczają informacji na temat przyszłych zdarzeń
- 2) Detekcyjne Dostarczają informacji na temat przeszłych zdarzeń

Odpowiedzialność za operacyjne zarządzanie ryzykiem ponoszą właściciele ryzyka, na co dzień dokonujący oceny zidentyfikowanego ryzyka oraz wyznaczania poziomu ryzyka akceptowalnego. W 2020 roku kontynuowaliśmy wdrażanie metodyki zarządzania ryzykiem w procesie zrównoważonego rozwoju w Spółce i Grupie, w oparciu o wytyczne normy ISO31000.

Identyfikacja ryzyka pozwala określić obszary wymagające wprowadzenia mechanizmów zarządzania (ustalania celów i monitorowania), najważniejsze kierunki strategiczne zrównoważonego rozwoju, oraz najistotniejsze szanse i zagrożenia dla biznesu. Identyfikacja kluczowych obszarów ryzyka jest również wstępem do określenia obszarów dialogu z interesariuszami mającego na celu wypracowanie kompromisu, ustanowienie celów oraz wdrożenie strategii rozwoju organizacji.

Zarząd Spółki mając na uwadze konieczność stałego spełniania wymagań oraz uwzględniania przyszłych potrzeb i oczekiwań naszych Klientów jak również konieczność podnoszenia bezpieczeństwa funkcjonowania Spółki oraz Grupy Kapitałowej, w coraz bardziej dynamicznym i złożonym otoczeniu, stwierdza, iż niezbędne jest planowanie i prowadzenie działań z uwzględnieniem ryzyk, ich następstw oraz wykorzystaniem wynikających szans.

Ryzyka występują we wszystkich obszarach działalności Grupy Kapitałowej. Zgłaszanie przełożonym zaobserwowanych ryzyk należy do obowiązków wszystkich pracowników. Ryzyka stanowią zdarzenia, które mogą wpływać na cele operacyjne i biznesowe firmy. Rolą kierownictwa wszystkich szczebli organizacyjnych jest ich analizowanie i raportowanie przełożonym wyższego szczebla. Prowadzenie analizy ryzyk przez Kierownictwo, umożliwi określenie czynników, które mogą powodować odchylenia od zaplanowanych wyników dotyczących poszczególnych procesów. Analiza pozwala jednocześnie na wprowadzanie odpowiednich środków zapobiegawczych dla minimalizowania negatywnych skutków oraz maksymalnego wykorzystania pojawiających się szans.

Zidentyfikowane istotne ryzyka dotyczące Grupy Zamet | 2020

W poniższej części sprawozdania, przedstawiony został opis istotnych ryzyk związanych z działalnością Grupy Zamet w 2020 roku, mogących wywierać niekorzystny wpływ na zagadnienia, społeczne pracownicze, środowiskowe, związane z poszanowaniem praw człowieka oraz przeciwdziałaniem korupcji. Poniższy opis zawiera także zestawienie ryzyk związanych z wyrobami Grupy Zamet oraz relacjami z otoczeniem zewnętrznym. W ramach przeprowadzonej analizy istotności, dokonano identyfikacji istotnych ryzyk o których mowa. Metodyka zarządzania poniższymi ryzykami została przedstawiona powyżej. Przedstawiając te czynniki ryzyka w poniższej kolejności, zarząd nie kierował się prawdopodobieństwem ich zaistnienia ani oceną ich ważności.

Istotne ryzyka w wymiarze makroekonomicznym.

Ryzyka w wymiarze makroekonomicznym mają bezpośredni wpływ na Spółkę i Grupę Kapitałową. Wpływają one na ilość realizowanych zamówień, w konsekwencji mają wpływ na sytuację finansową Grupy. Pośrednio więc oddziałują na pracowników, dostawców, akcjonariuszy oraz klientów Grupy Zamet. Dlatego też, ich ujęcie w niniejszym sprawozdaniu na temat informacji niefinansowych, zarząd uznał jako niezbędne dla właściwej oceny sytuacji Grupy. Bez osiągnięcia celów gospodarczych, nie jest możliwe efektywne realizowanie celów społecznych, w tym pracowniczych. Ryzyka makroekonomiczne w odniesieniu do zamówień i zakupów, są w znacznej mierze minimalizowane poprzez dywersyfikację źródeł przychodów oraz dywersyfikację źródeł zaopatrzenia.

Ryzyko związane z COVID-19

Od połowy marca 2020 roku w Polsce obowiązuje stan epidemii. Ryzyko to jest najpoważniejszym ryzykiem dla Grupy Kapitałowej, zarówno w wymiarze bezpośrednim jak i pośrednim, tj. w zakresie w jakim oddziałuje na gospodarkę światową. Ryzyko to dotyczy (i) ciągłości działalności produkcyjnej, (ii) zapewnienia zasobów personalnych, (iii) ewentualnych decyzji administracyjnych mających wpływ na możliwość wykonywania działalności produkcyjnej i wywiązywania się z zobowiązań wobec kontrahentów, (iv) zaburzeń łańcucha dostaw. Pośrednio, pandemia wywiera ogromny wpływ na gospodarkę i wskaźniki makro, w tym na kondycję inwestycyjną sektora ropy i gazu, sektora przetwórczego oraz maszynowego. Światowe ograniczenia wdrażane w związku z pandemią, w bezpośredni sposób oddziaływały i nadal oddziałują, na najbliższe otoczenie rynkowe Grupy ZAMET – zarówno w odniesieniu do poziomu inwestycji na świecie jak również w odniesieniu do cen surowców produkcyjnych. Jednym z wiodących segmentów działalności Grupy ZAMET jest segment związany z podmorskim wydobyciem ropy i gazu. Skala oddziaływania pandemii na ten rynek, była w 2020 roku bezprecedensowa. Załamanie cen ropy w USA, spowodowało w kwietniu '20 ceny niektórych kontraktów na ten surowiec głęboko poniżej zera (20 kwietnia 2020 roku, notowania odmiany WTI na giełdzie NYMEX na zamknięciu sesji osiągnęły wartość minus 37,63 dol. za baryłkę). Był to skutek lockdownów

wprowadzanych w wielu krajach, w następstwie których popyt na paliwa załamał się podczas, gdy producenci ropy z Arabii Saudyjskiej i Rosji zalali rynki tym surowcem, prowadząc między sobą wojnę cenową. Na stopniowe odbudowanie cen tego surowca pozwoliły dopiero zapowiedzi szczepionek, przywrócenie jedności sojuszu OPEC+ (cięcia dostaw surowca z krajów stowarzyszonych w OPEC+) oraz poprawa nastrojów na światowych rynkach. Od początku 2021 r. ropa w USA zdrożała o ponad 30 proc. bazując na oczekiwaniu większej konsumpcji paliw po otwarciu gospodarek a także wobec spadku zapasów tego surowca. Kluczowymi czynnikami kształtowania się cen ropy będzie poziom globalnego popytu na ten surowiec determinowany zarówno przez skalę odbudowy światowego transportu, co jest ściśle skorelowane z ewentualnymi kolejnymi ograniczeniami w związku z COVID-19. Historycznie, po okresie turbulencji na rynkach ropy naftowej skutkujących spadkiem cen, pojawiał się wzmożony popyt na realizację projektów inwestycyjnych w tym sektorze. W ocenie zarządu prawdopodobnym jest analogiczna sytuacja po ustaniu pandemii COVID-19, niemniej należy wziąć pod uwagę także nieodwracalne, społeczne zmiany behawioralne w skali świata, które nastąpią wskutek pandemii a które będą miały wpływ na zapotrzebowania na paliwa, jak również tempo rozwoju technologii umożliwiającej zastępowanie kopalnych surowców energetycznych źródłami odnawialnymi.

Spowolnienie na rynku urządzeń przeładunkowych także nie pozostaje bez wpływu na kondycję i poziom inwestycji realizowanych w branży przeładunków portowych, która jest dominującym segmentem działalności jednej ze spółek zależnych Emitenta tj. Mostostal Chojnice sp. z o.o. sp.k. W tym segmencie, spadek tempa kontraktowania nowych zamówień oraz spadek obrotów gospodarczych jest mniej odczuwalny aniżeli np. w segmencie ropy i gazu. Na dzień sporządzenia niniejszego sprawozdania, nie wystąpiły przypadki anulowania trwających już znaczących umów handlowych dotyczących tego segmentu. W 2020 r. nie wystąpiły przesłanki uprawniające zarząd Mostostal Chojnice do skorzystania z rozwiązań pomocowych przewidzianych w Ustawie Covid. Mimo iż w skali świata poziom przeładunków w 2020 roku nieznacznie zmalał R/R, to sytuacja w tym segmencie, kształtowała się w ten sposób, że 25 największych portów kontenerowych świata odnotowało łącznie rokroczny wzrost poziomu przeładunków - wzrost ten został wygenerowany głównie przez azjatyckie giganty. Europejskie największe terminale kontenerowe odnotowały natomiast spadek ilości zrealizowanych przeładunków. Jako podstawowe czynniki napędzające rynek morskich przewozów kontenerowych należy traktować rozwój gospodarki światowej i handlu międzynarodowego, który jest uzależniony od czynników makroekonomicznych i politycznych. W ocenie zarządu, impulsem do rozwoju europejskich portów przeładunkowych i terminali komunikacyjnych w najbliższym czasie, może być uzgodniona podczas ubiegłorocznego, lipcowego szczytu w Brukseli, możliwość zatrzymania wewnątrz krajów wspólnoty, większej części cła z importu do UE.

Przerwanie płynności produkcji przez huty stali jakie miało miejsce w pierwszej połowie 2020 roku w związku z COVID, doprowadziło do niedoboru stali na rynku w drugiej w połowie roku i tym samym zapoczątkowało wzrost cen tego surowca – który jest podstawowym budulcem w biznesie Grupy ZAMET. W zależności od rodzaju, ceny blach były na koniec 2020 roku wyższe nawet o kilkadziesiąt proc. R/R. Ponadto, turbulencje na rynku hutniczym w 2020 roku, miały niekorzystny wpływ na inwestycje w segmencie hutnictwa stali i metali nieżelaznych, w obrębie którego działalność prowadzi spółka Zamet Budowa Maszyn. Przychody z tego segmentu wyraźnie spadły R/R. Z uwagi na utrzymujący się nadal stan epidemii na terenie RP oraz stan pandemii na świecie, trudno szacować dalszy wpływ pandemii na kondycję wyżej wymienionych rynków. W ocenie zarządu, kluczowe znaczenie w tym aspekcie będzie miał czas trwania pandemii na świecie jak również rodzaj i czas trwania ograniczeń wdrożonych w Rzeczpospolitej Polskiej oraz w krajach kluczowych kontrahentów i konkurentów Grupy Zamet. Światowe Stowarzyszenie Stali WorldSteel oczekuje, że w 2021 r. globalny popyt na stal wzrośnie do niemal 1,8 mld ton, co przełoży się na wzrost wolumenu produkcji stali. Kluczowe dla tego sektora wydaje się również zapowiedź wprowadzenia podatku węglowego na terenie Unii Europejskiej.

Od momentu ogłoszenia stanu epidemicznego, w całej Grupie wdrożone zostały specjalne procedury bezpieczeństwa i konieczne zmiany w zakresie organizacji pracy oraz współpracy z klientami i dostawcami, które zostały dokonane w oparciu o wytyczne administracji centralnej RP oraz służb sanitarnych. Wzrost poziomu absencji chorobowej pracowników nie jest znaczący. Sytuacja płynnościowa grupy kapitałowej Emitenta nie uległa jak dotąd niekorzystnym zmianom w związku z pandemią, w szczególności nie odnotowano znaczącego wzrostu opóźnień w zakresie spływu należności handlowych. Na czas trwania pandemii, wydatki inwestycyjne w grupie kapitałowej zostały ograniczone do niezbędnych. Nie odnotowano takich zakłóceń w zakresie łańcucha dostaw, które powodowałyby niemożność świadczenia usług lub realizowania zleceń. W Grupie Kapitałowej, jak dotąd potwierdzono jeden przypadek zachorowania wśród pracowników – wdrożono procedurę zgodną z wytycznymi MZ i służb sanitarnych. Zarząd podejmuje w granicach swoich uprawnień i możliwości, działania niezbędne w celu dopasowania bazy kosztowej spółek do zmieniających się potrzeb, mając na celu w szczególności: (i) utrzymanie ciągłości działalności w czasie pandemii, (ii) utrzymanie pozycji konkurencyjnej po zakończeniu pandemii oraz (iii) ograniczenie wpływu pandemii na wyniki finansowe. Poniżej zaprezentowano informację zarządu co do wpływu i oddziaływania pandemii na segmenty branżowe oraz działalność operacyjną Grupy Kapitałowej Zamet.

Ryzyko zmian cen ropy i gazu

Dla naszej Grupy Kapitałowej szczególne znaczenie mają wahania cen surowców energetycznych. Na poziom cen tych surowców wpływają główne czynniki ekonomiczne (relacja podaży do popytu), czynniki polityczne (decyzje głównych producentów, w tym w szczególności OPEC). Niska cena powyższych surowców jest czynnikiem, który ma bezpośredni wpływ na ilość i skalę realizowanych projektów wydobywczych na świecie. Gwałtowne zmniejszenie wydobycia wskutek np. ograniczenia popytu na ropę, jest czynnikiem który stwarza ryzyko zawieszenia niektórych rozpoczętych inwestycji oraz znaczącego ograniczenia nowych projektów inwestycyjnych. Wzrost cen ropy naftowej i gazu ziemnego korzystnie oddziałuje na działalność Spółki i Grupy, ponieważ powoduje wzrost ilości zamówień i wydatków inwestycyjnych w krajach będących największymi producentami i konsumentami tego surowca, w tym wydatków na instalacje do podwodnego wydobycia ropy i gazu (offshore). Natomiast spadek cen ropy i gazu ogranicza środki inwestycyjne i liczbę zamówień od firm wydobywczych oraz podmiotów obsługujących te firmy. W przyszłości w przypadku ewentualnych cyklicznych zmian cen prowadzących do okresowego istotnego spadku cen ropy naftowej, gazu i węgla kamiennego istnieje ryzyko przejściowego zmniejszenia się ilości zamówień na maszyny i urządzenia produkowane przez naszą Grupę Kapitałową, co może prowadzić do okresowego pogorszenia się wyników finansowych. Ryzyko to jest minimalizowane poprzez dywersyfikację źródeł przychodów w taki sposób, aby nie występowało uzależnienie od rynku Oil & Gas, który jest rynkiem koniunkturalnym.

Ryzyko związane z poziomem wzrostu gospodarczego na świecie

Nasza Grupa Kapitałowa uzyskała w 2020 roku ok 65% przychodów skonsolidowanych ze sprzedaży na rynkach zagranicznych. Ewentualne pogorszenie tempa wzrostu gospodarczego na świecie i gorsza koniunktura na rynkach zagranicznych może negatywnie wpłynąć na poziom przychodów oraz wyniki finansowe naszej Grupy Kapitałowej. Mając na uwadze charakterystykę działalności Spółki i Grupy Zamet, która opiera się na dostarczaniu dóbr inwestycyjnych, ryzyko to jest w ocenie Zarządu znaczące. Ryzyko to jest minimalizowane poprzez dywersyfikację źródeł przychodów, w tym także w odniesieniu do kierunków geograficznych sprzedaży.

Ryzyko związane z tempem wzrostu gospodarczego w Polsce

Na rynku krajowym nasza Grupa Kapitałowa zrealizowała w 2020 roku 35% przychodów skonsolidowanych. Perspektywy rozwoju działalności naszej Grupy Kapitałowej na rynku krajowym uwarunkowane są wieloma czynnikami, na które wpływ wywiera stan polskiej gospodarki. Powyższe czynniki obejmują między innymi tempo wzrostu PKB, inflację, wysokość stóp procentowych, poziom oraz zmienność kursów walutowych, system podatkowy, deficyt finansów publicznych, bezrobocie, a także rozwój branż wykorzystujących wielkogabarytowe maszyny i urządzenia. Niekorzystne zmiany jednego lub kilku z powyższych czynników w szczególności kryzys finansów publicznych, kryzys walutowy lub zahamowanie tempa wzrostu gospodarki oraz wynikający z tego spadek inwestycji w takich gałęziach przemysłu jak przemysł hutniczy, energetyka, górnictwo itp., mogą mieć negatywny wpływ na działalność, sytuację finansową oraz wyniki naszej Grupy Kapitałowej.

Ryzyko związane z wahaniami cen na materiały hutnicze

Wytwarzane przez naszą Grupę Kapitałową maszyny i urządzenia należą do produktów materiałochłonnych, których koszty produkcji wrażliwe są na ceny podstawowych surowców, w tym wyrobów hutniczych takich jak blachy. Udział materiałów hutniczych w kosztach produkcji maszyn i urządzeń dostarczanych przez spółki naszej Grupy Kapitałowej jest znaczący. Nie możemy wykluczyć, iż w okresach wysokiego zapotrzebowania na stal wystąpią przejściowe wzrosty cen materiałów i wyrobów hutniczych, które są wykorzystywane przez spółki naszej Grupy Kapitałowej.

Ryzyko związane z wahaniami popytu na stal

Cykle koniunkturalne w gospodarce światowej wpływają na obecny oraz planowany poziom inwestycji, w tym inwestycji infrastrukturalnych oraz inwestycji w sektorach kapitałochłonnych takich jak: przemysł hutniczy, przemysł stoczniowy, przemysł energetyczny. Ze względu na specyfikę tych sektorów w okresach dobrej koniunktury gospodarczej pojawia się dynamiczny wzrost popytu na stal, który zwykle przekracza bieżące zdolności produkcyjne przemysłu hutniczego. Wywołuje to wzrost cen stali oraz pojawia się zapotrzebowanie na nowe moce produkcyjne, które generuje inwestycje w przemyśle hutniczym. Nasza Grupa Kapitałowa część przychodów skonsolidowanych, generuje z rynku hutniczego. Wahania koniunktury w popycie na stal, których przejawem są wahania cen stali surowej, mogą wpływać na zamówienia kierowane do naszej Grupy Kapitałowej w zakresie maszyn i urządzeń dla sektora hutniczego. W przypadku pogorszenia koniunktury poziom zamówień może ulec obniżeniu i spowodować spadek przychodów i wyników finansowych naszej Grupy Kapitałowej.

Ryzyko związane z dynamiką wynagrodzeń na rynku polskim

Tendencja wzrostu płac na polskim rynku pracy jest wyraźna, zwłaszcza w odniesieniu do wykwalifikowanej kadry inżynierskiej, spawaczy czy operatorów maszyn. Istnieje ryzyko, iż wskutek znaczącego wzrostu płac na rynku polskim, konkurencyjność usługodawców prowadzących działalność na tym rynku (w tym Grupy Zamet) spadnie, albowiem relatywnie niewielkie koszty pracy w sektorze przemysłowym w Polsce, wobec kosztów pracy w Skandynawii czy Europie Zachodniej, czynią nas wciąż atrakcyjnym rynkiem dla dużych światowych korporacji. Zapewniamy wysoką jakość, nieodbiegającą od jakości jaką oferują przedsiębiorcy zachodnioeuropejscy, przy niższych kosztach wytworzenia, gdyż udział kosztów pracy w kosztach wytworzenia wyrobów / produktów, jest znaczny w przypadku Grupy Zamet. Ryzyko to jest minimalizowane poprzez zagwarantowanie odpowiednio dużego udziału pracowników zatrudnionych w oparciu o umowę o pracę na czas nieokreślony.

Ryzyko wahań kursów walut

Nasza Grupa Kapitałowa realizuje istotną część sprzedaży na rynkach zagranicznych, denominowaną w walutach obcych (przede wszystkim w EUR, NOK, GBP). Pomiędzy datą zawarcia kontraktów eksportowych na dostawę określonych maszyn i urządzeń a datą ich realizacji mija zwykle okres około 6 miesięcy, co jest związane z długością cyklu produkcyjnego oraz systemem rozliczeń z kontrahentami. Ponieważ podstawowa część kosztów produkcji ponoszona jest w PLN nasza Grupa Kapitałowa ponosi ryzyko kursowe. W przypadku wystąpienia niekorzystnych zmian kursowych (wzmocnienie PLN w stosunku do walut obcych, przede wszystkim w stosunku do EUR i NOK) może nastąpić spadek rentowności poszczególnych kontraktów eksportowych, co może przyczynić się do pogorszenia wyników finansowych naszej Grupy Kapitałowej. Podejmujemy działania mające na celu minimalizację ryzyka kursowego, m.in. poprzez: naturalny hedging, system przedpłat, skrócenie terminów płatności oraz politykę zabezpieczeń, w oparciu o którą Spółka i Grupa dokonuje zabezpieczenia przewidywanych wpływów w walutach obcych (głównie FX).

Ryzyko związane z wyjściem Wielkiej Brytanii z Unii Europejskiej

Wyjście Wielkiej Brytanii z UE może mieć negatywny wpływ na parametry finansowe i terminowe współpracy z kontrahentami brytyjskimi, szczególnie z uwagi na procedury celne, czas ich trwania oraz koszty, w tym koszty obsługi procedur. Ryzyko niniejsze staramy się ograniczyć poprzez zwiększanie bazy kontrahentów z obszaru UE.

Istotne ryzyka w łańcuchu dostaw.

Ryzyko niewywiązania się dostawców z zobowiązań i/lub zaburzenia ciągłości dostaw wskutek COVID-19.

Pomimo, iż rynek w odniesieniu do źródeł zaopatrzenia w materiały, towary, usługi jest szeroki i nie występuje uzależnienie od jednego lub kilku dostawców, istnieje ryzyko niewywiązania się dostawcy (ów) z zobowiązań co do jakości i/lub co do terminu, w konsekwencji ryzyko niedotrzymania zobowiązań co do jakości lub co do terminu. Ryzyko to jest szczególnie istotne wobec stanu pandemii COVID-19 na świecie oraz epidemii w RP. Zarządzanie tym ryzykiem w szczególności polega na utrzymywaniu stałych relacji gospodarczych z co najmniej kilkoma podmiotami, w taki sposób, aby w przypadki niewywiązania się jednego z nich z zaciągniętego zobowiązania, ryzyko to można było minimalizować.

Ryzyko wzrostu konkurencji

Pomimo, iż rynek wielkogabarytowych urządzeń dla przemysłu, w tym urządzeń dedykowanych dla sektora offshore oraz dla sektora urządzeń dla przemysłu hutniczego wiąże się z istotnymi barierami wejścia, zarówno kapitałowymi jak też technologicznymi, nie można wykluczyć wzrostu konkurencji w tym sektorze wśród podmiotów obecnie tam działających. Wzrost konkurencyjności może wynikać zarówno z walki cenowej o poszczególne kontrakty jak również być efektem rozszerzenia zakresu świadczenia usług przez wybrane podmioty o nowe segmenty rynku urządzeń wielkogabarytowych. Spółki naszej Grupy Kapitałowej konkurują z innymi podmiotami na rynku krajowym oraz z producentami z zagranicy o poszczególne kontrakty. Istnieje ryzyko, iż wzrost konkurencji, pomiędzy producentami wielkogabarytowych maszyn i urządzeń, wywoła presję na obniżkę marż, w tym również marż realizowanych przez spółki naszej Grupy Kapitałowej, co w efekcie może wpłynąć na pogorszenie się wyników finansowych naszej Grupy. Ryzyko to zmniejszamy poprzez ciągłe doskonalenie, wykorzystanie synergii wewnątrz Grupy i koncentrację na przewagach konkurencyjnych.

Ryzyko niewywiązania się przez odbiorców z terminów płatności

Konstrukcje, maszyny i urządzenia produkowane przez naszą Grupę Kapitałową mają wysoką wartość i cenę jednostkową. Długi cykl produkcyjny powoduje konieczność angażowania przez naszą Grupę Kapitałową znacznego kapitału obrotowego przeznaczonego na sfinansowanie zakupu surowców, usług oraz ponoszonych kosztów utrzymania zatrudnienia. Ewentualne opóźnienia w terminach płatności mogą okresowo negatywnie oddziaływać na płynność finansową naszej Grupy Kapitałowej, a także powodować wzrost kosztów finansowych ponoszonych w związku z wykorzystywaniem dodatkowych kredytów bankowych na finansowanie

kapitału obrotowego. Grupa Kapitałowa ogranicza to ryzyko poprzez negocjacje przedpłat, który staramy się uzgadniać indywidualnie dla każdego kontraktu.

Ryzyko korupcji

Zarząd czuwa nad tym, aby w Grupie Zamet nie dochodziło do konfliktu interesów oraz korupcji jak również aby działalność spółek była zgodna z prawem. W celu ograniczenia tego ryzyka przyjęto w Grupie polityki antykorupcyjne oraz zapobiegania konfliktom interesów. Pomimo, że dotychczas nie odnotowano przypadków potwierdzonej korupcji, ze względu na skalę działalności, różne lokalizacje zakładów oraz mnogość interesariuszy, w Grupie zidentyfikowano potencjalne ryzyko wystąpienia działań korupcyjnych - w obszarze zaopatrywania spółek w niezbędne materiały, towary i usługi. W Spółce i Grupie zarządza się tym ryzykiem poprzez nadzór przełożonych nad działaniami pracowników a także poprzez procedury według których realizowane są zakupy. Procedury te stanowią część systemów zarządzania jakością i gwarantują transparentny proces wyboru dostawców towarów i usług. Od pracowników wymagane jest dokumentowanie czynności w ramach procesu zaopatrzenia i zakupów.

Ponadto, warunkiem współpracy z Grupą Zamet, jest przestrzeganie zasad uczciwości, zapobieganiu i przeciwdziałaniu korupcji. Zabronione jest żądanie, przyjmowanie, oferowanie, przekazywanie pieniędzy lub innych korzyści pracownikom Zamawiającego, za wyjątkiem okolicznościowych upominków, przyjętych zwyczajem w danym miejscu i czasie. Ogólne Warunki Zakupów, jak również przyjęte kodeksy etyczne dla dostawców, stosowane w Grupie Zamet, regulują powyższą kwestię pod groźbą kary umownej, zastrzeżoną z możliwością dochodzenia przez Zamet odszkodowania uzupełniającego, przewyższającego wysokość zastrzeżonej na ten cel kary umownej.

W 2020 roku, w Grupie Zamet nie odnotowano zdarzeń noszących znamiona korupcji.

ZMKT 2.28

Ryzyko związane z naruszeniem praw człowieka

W zakresie obszaru poszanowania praw człowieka, w raportowanym okresie, zidentyfikowano ryzyka, które uznano za istotne. Dotyczą one współpracy z dostawcami łamiącymi prawa człowieka, jak np. praca przymusowa czy wyzysk. W celu ograniczenia wystąpienia tego ryzyka, Grupa Kapitałowa propaguje zasady etyczne w łańcuchu dostaw, w tym składa pisemne deklaracje w zakresie przestrzegania praw człowieka. W 2021 roku w Grupie przyjęto również do stosowania Kodeks postępowania etycznego dla dostawców, zawierający zobowiązanie do postępowania zgodnie z wysokimi standardami etycznymi oraz zwiększenia świadomości w zakresie zrównoważonego rozwoju.

Począwszy od 2018 roku, wymogi Grupy Zamet stawiane dostawcom i kooperantom (OWU) stanowią, że dostawcy zobowiązani są do realizacji zamówień w sposób zgodny z przepisami prawa, z poszanowaniem praw człowieka, traktując każdego z należytą godnością i szacunkiem oraz przestrzegając postanowień Powszechnej Deklaracji Praw Człowieka ONZ. Ponadto, zobowiązują dostawców do zapobiegania wypadkom przy pracy, zapewniania odpowiednich warunków pracy swoim pracownikom oraz zobowiązują do przeciwdziałania dyskryminacji w swojej organizacji, okazując każdemu należytą godność i szacunek, bez względu na płeć, wiek, zajmowane stanowisko, staż, wygląd, niepełnosprawność, narodowość, religię, przekonania polityczne, przynależność związkową, wyznanie, stan majątkowy, formę zatrudnienia itp. Warunkiem współpracy jest także respektowanie przez dostawców i kontrahentów, praw pracowników do swobodnego zrzeszania się oraz przystępowania do uczestnictwa w partiach, stowarzyszeniach, jak również że zobowiązują się do przestrzegania zasad uczciwości, zapobieganiu i przeciwdziałaniu korupcji.

Istotne ryzyka w obszarze środowiskowym

Ryzyko awarii technicznej ze skutkiem środowiskowym, w odniesieniu do infrastruktury Grupy

W przypadku wystąpienia awarii lub zdarzeń o charakterze losowym np. pożaru, istnieje ryzyko wystąpienia niepożądanych zdarzeń ze skutkiem środowiskowym. Jest to związane w szczególności z tym, iż w procesie produkcji wykorzystywane są m.in. gazy techniczne i materiały łatwopalne (farby, rozpuszczalniki itp.). Ryzyko to jest minimalizowane poprzez wdrożenie oraz utrzymywanie szeregu procedur i instrukcji, w ramach zintegrowanego systemu zarządzania. Monitorowane są aspekty środowiskowe. Zarządzanie jakością oraz zarządzanie środowiskowe podlega okresowym weryfikacjom w drodze audytów wewnętrznych i zewnętrznych.

W 2020 roku nie odnotowano awarii infrastruktury Grupy Zamet, ze skutkiem środowiskowym.

ZMT 4.11

Ryzyko awarii technicznej ze skutkiem środowiskowym, w odniesieniu do dostarczonego wyrobu lub produktu.

W przypadku wystąpienia katastrofy budowlanej bądź też awarii środowiskowej, wskutek wady dostarczonego wyrobu lub produktu przez Grupę Zamet, istnieje ryzyko utraty reputacji, utraty kwalifikacji i/lub dopuszczeń, znaczących sankcji, w tym finansowych. W konsekwencji ryzyko to ma istotny wpływ na działalność Spółki i Grupy w wymiarze społecznym, ekonomicznym i środowiskowym. Spółki Grupy zmniejszają ryzyko o którym mowa, poprzez zapewnienie jakości i należytą staranność w tym zakresie, jak również poprzez stosowne ubezpieczenia.

W 2020 roku nie odnotowano awarii dostarczanych przez Grupę Zamet wyrobów, które to awarie miałyby skutek środowiskowy.

ZMT 4.10

Ryzyko związane z przepisami prawa w aspektach środowiskowych

Grupa Zamet uiszczając niezbędne opłaty za korzystanie ze środowiska, jak też dokonują stosownych pomiarów i składają wymagane prawem sprawozdania związane z obszarem ochrony środowiska. Posiadają wymagane prawem pozwolenia i decyzje, w tym w zakresie wodnoprawnym, wprowadzania gazów i pyłów do powietrza oraz w zakresie wytwarzania odpadów. Istnieje ryzyko nieprzerwanego utrzymania ważności pozwoleń i decyzji, w szczególności w kontekście ewentualnych zmian przepisów prawa. Istotne mogą okazać się także ewentualne zmiany w przepisach dotyczących ochrony środowiska, polegające np. na zaostrzeniu warunków wydawania niezbędnych pozwoleń, nałożeniu na przedsiębiorców nowych obowiązków, zmianach zasad ustalania i wnoszenia opłat za gospodarcze korzystanie ze środowiska, itp. Ponadto istotne zmiany w zakresie regulacji dotyczących ochrony środowiska mogą wpłynąć na zwiększenie obciążeń finansowych z tego tytułu, jak również mogą wymagać dostosowania przedsięwzięć spółek do określonych wymogów, co może wymagać poniesienia nakładów finansowych na inwestycje w przedmiotowym zakresie. Zarząd minimalizuje to ryzyko poprzez monitorowanie aspektów środowiskowych i monitorowanie wdrażanych a także planowanych zmian w przepisach obowiązującego prawa. Aspekty Środowiskowe są monitorowane zgodnie z Procedurami obowiązującymi w spółkach Grupy, w ramach Zintegrowanych Systemów Zarządzania.

W 2020 roku nie wszczęto wobec spółek Grupy postępowań z tytułu naruszeń środowiskowych, jak również nie nałożono żadnych kar z tytułu naruszenia przepisów w zakresie ochrony środowiska.

ZMT 4.12

Ryzyko przekroczenia norm środowiskowych.

Przekroczenia dopuszczalnych norm i uwarunkowań, w zakresie emisji gazów, pyłów, wytwarzania odpadów, narażają Grupę na możliwość nałożenia sankcji z tego tytułu. Zarząd minimalizuje to ryzyko poprzez monitorowanie aspektów środowiskowych i monitorowanie wdrażanych a także planowanych zmian w przepisach obowiązującego prawa. Aspekty Środowiskowe są monitorowane zgodnie z Procedurami obowiązującymi w spółkach Grupy, w ramach Zintegrowanych Systemów Zarządzania.

Istotne ryzyka w obszarze społecznym i pracowniczym.

Wypadki przy pracy

Ryzyko związane z wypadkami przy pracy jest znaczącym ryzykiem dla Grupy Kapitałowej. Bezpieczeństwo pracy jest priorytetem dla nas i dla naszych Klientów. Tego samego oczekujemy naszych partnerów: kooperantów i usługodawców. Aspekty pracownicze w kategorii bezpieczeństwa, obejmują wszystkie formy zatrudnienia i współpracy, w tym zadania zlecone podwykonawcom. Ryzyka związane z wypadkiem przy pracy wiążą się z wystąpieniem niezgodności z prawem, koniecznością płatności odszkodowań, rent i zadośćuczynień, sankcji karnych, utratą reputacji, nieobecnością w pracy pracownika (ów), rotacja pracowników, utratą ciągłości działania, obniżeniem wydajności pracy, utratą klientów, zwiększonymi kosztami nadzoru. W Grupie Zamet, ryzyko to jest minimalizowane poprzez wdrożenie systemów zarządzania bezpieczeństwem pracy, przyjęcie polityki bezpieczeństwa, stały nadzór, wdrożenie szeregu procedur, instrukcji, obowiązujących m.in. w ramach systemów zarządzania bezpieczeństwem i higieną pracy, w ramach których szereg aspektów jest na bieżąco monitorowanych i doskonalonych. Aspekt bezpieczeństwa pracy jest kluczowy dla nas i dla naszego otoczenia. Skuteczność mechanizmów w odniesieniu do bezpieczeństwa i higieny pracy jest weryfikowana poprzez cykliczne audyty wewnętrzne i zewnętrzne.

Liczba wypadków w Grupie Zamet w 2020 roku wyniosła 21, wobec 22 wypadków odnotowanych w 2019 roku. Nie odnotowano wypadków śmiertelnych. Łączna liczba dni niezdolności do pracy spowodowanej wypadkami wynosi nominalnie 751 (2020), wobec 1206 w roku 2019. Spadek ilości oraz ciężkości wypadków świadczy o tym, że podejmowane działania w obszarze BHP są skuteczne. Naszym celem jest 0 wypadków.

ZMT 3.17
ZMT 3.18
ZMT 3.21
ZMT 3.22

Absencje w pracy

Ryzyko to ma istotne znaczenie na poziomie całej Grupy. Zarząd prowadzi starania, pozwalające łagodzić skutki wystąpienia tego ryzyka, a także podejmuje działania prewencyjne, mające na celu ograniczenie skali jego pojawienia się i ukształtowania ponad poziom akceptowalny. Grupa Zamet dąży do zminimalizowania istotności tego ryzyka, m.in. poprzez monitoring nieobecności oraz określanie ich przyczyn, np. stosując wywiad i rozmowę z pracownikami, a także poprawę warunków pracy, jak również poprzez wprowadzenie elementu finansowego, premiowania wysokiego wskaźnika obecności w pracy.

Ważną rolę odgrywają wdrożone w Grupie Zamet mechanizmy premiowania, powiązane z obecnością pracowników w pracy. Między innymi dzięki nim, wskaźnik absencji na poziomie całej Grupy Zamet wyniósł w 2020 roku 7,56%.

ZMT 3.12

Mobbing

Mając na uwadze wielkość Grupy oraz jej różnorodność, występuje ryzyko związane z nadużyciami ze strony osób którym powierzono funkcje w obszarze kierowniczym, w szczególności na poziomie średniego dozoru. Ryzyko to zostało zaliczone do istotnych i wymaga podejmowania działań prewencyjnych. Zarządzanie ryzykiem oparte jest na ustanowieniu, wdrożeniu i monitorowaniu Polityki Antymobbingowej w Spółce i Grupie, a ponadto na zapewnieniu możliwości zgłoszenia ewentualnych naruszeń przez pracowników bezpośrednio do Zarządu, z zachowaniem anonimowości m.in. poprzez zapewnienie odpowiednich sposobów komunikacji (w tym celu utworzone zostały skrzynki listowne na terenie przedsiębiorstw a także dedykowany adres email). Mając na uwadze, że mobbing pracowniczy może występować na różnym szczeblu zatrudnienia i przejawiać się w różnych formach, w identyfikację zjawiska oraz podejmowanie działań antymobbingowych zaangażowani są pracownicy Spółki i Grupy.

Ryzyko wieku kluczowej kadry inżyniersko - produkcyjnej

Wysoka średnia wieku kluczowej kadry Grupy, stwarza ryzyko związane z trudnością pozyskania kadry zastępczej. W skali Grupy Zamet, ryzyko to zostało ocenione jako istotne. Ryzyko to jest związane z ryzykiem dotyczącym trudności w pozyskaniu pracowników o odpowiednich kwalifikacjach, przy uwzględnieniu charakteru działalności. Ryzyko to jest minimalizowane poprzez politykę zatrudnienia, która zakłada stały monitoring struktury zatrudnienia, także pod względem wieku i stażu pracowników. Podejmowane są działania w celu budowania kadry zastępczej, na kluczowych stanowiskach inżynierskich i produkcyjnych, Zarząd na bieżąco monitoruje wskaźniki wieku i stażu.

Trudności z pozyskaniem wykwalifikowanych pracowników

Proces przygotowania produkcji każdej maszyny i urządzenia związany jest z szeregiem prac o charakterze techniczno-produkcyjnym i technologicznym. Warunkiem wytworzenia produktu spełniającego określone wymagania techniczne jest dysponowanie wysoko wykwalifikowaną kadrą inżynierską. Do kluczowych pracowników naszej Grupy Kapitałowej należą, w szczególności:

- * pracownicy działu technicznego, w tym m.in. specjaliści badań nieniszczących, inżynierowie spawalnicy, konstruktorzy,
- * operatorzy strategicznych maszyn numerycznych, wykwalifikowani spawacze, monterzy, posiadający odpowiednie kwalifikacje i doświadczenie w branży,
- * pracownicy działu handlowego, odpowiedzialni za szeroko rozumiane kontakty z klientami (odpowiadają m.in. za: pozyskiwanie klientów, przygotowanie oferty, realizację zamówienia, kontrolę odbioru, kontrolę wysyłki, monitoring płatności).

Ewentualna utrata istotnej części kadry inżynierskiej odpowiedzialnej za prace projektowe, technologiczne i konstrukcyjne może powodować trudności z realizacją kontraktów bądź ich opóźnioną realizację i w efekcie negatywnie wpływać przyszłe wyniki naszej Grupy. Ponadto istnieje ryzyko, iż z uwagi na proces migracji zarobkowej pracowników wykwalifikowanych a także z uwagi na system kształcenia pracowników wykwalifikowanych, istnieje ryzyko iż utrudnione będzie zatrudnienie wystarczającej ilości osób z

odpowiednimi kwalifikacjami zawodowymi, co może negatywnie oddziaływać na możliwość zwiększania produkcji i wdrażania nowych maszyn, konstrukcji i rozwiązań technicznych przez naszą Grupę Kapitałową. Ryzyko to jest minimalizowane poprzez dążenie do zagwarantowania odpowiednio dużego udziału pracowników zatrudnionych w oparciu o umowy o pracę na czas nieokreślony a ponadto poprzez stworzenie sprzyjających warunków zatrudnienia dla Pracowników.

W 2020 roku, mając na uwadze ograniczenia wynikające z trwającej pandemii COVID-19, podejmowaliśmy inicjatywy lokalne, na poziomie poszczególnych Spółek Grupy Zamet, mających na celu ograniczenie ryzyka związanego z wykwalifikowaną kadrą. Rezultatem powyższych działań, są między innymi następujące inicjatywy i programy:

- Nauczmy Cię zawodu – to projekt realizowany w ZAMET Budowa Maszyn w Tarnowskich Górach i Bytomiu. Kierowany jest do osób dorosłych bez kwalifikacji lub uprawnień; do osób, które pragną zmienić swój zawód lub do tych, którzy chcą do niego powrócić po przerwie. Projektem tym, firma wychodzi naprzeciw osobom, którzy chcą pracować w takich zawodach jak spawacz, ślusarz-mechanik, monter, operator obrabiarek NC/CNC. Program przewiduje szkolenia, opiekę specjalnie wyznaczonego mentora oraz dobre warunki pracy. Docelowo zapewnione będą egzaminy zawodowe i uprawnienia do zawodu.
- Patronat Szkolny oraz staże – w 2020 roku w Zamet Industry uruchomiona została klasa patronacka o profilu „operator CNC”, jak również zorganizowane zostały staże na stanowisku operatora CNC. W Zamet, we współpracy z Zespołem Szkół Ponadpodstawowych w Piotrkowie, zorganizowano praktyki w dziale IT. Poprzez tego rodzaju działania, możemy także wspierać ofertę edukacyjną w regionie i zapewniać atrakcyjne miejsca pracy.
- Umowa współpracy w ramach umowy wieloletniej z jednostką naukową, zawarta w 2018 roku pomiędzy Zamet Industry a Politechniką Częstochowską, w ramach której Strony zamierzają: podejmować wspólne badania naukowe i prace rozwojowe służące opracowaniu innowacyjnych rozwiązań technologicznych w zakresie pozyskiwania metali z surowców wtórnych; podejmować wspólne prace badawczo-rozwojowe mające na celu opracowanie nowych produktów i technologii ich produkcji oraz ich wdrożenie w skali pilotażowej i przemysłowej; współdziałać przy montażu, konfiguracji i rozruchu proponowanych rozwiązań; angażować się w organizację szkoleń, kursów, konferencji naukowych i studiów podyplomowych poświęconych obszarom wspólnych zainteresowań oraz dobrych praktyk handlowych i usługowych, jak również projektowaniu nowych produktów. W ramach umowy, Zamet będzie organizować, w miarę możliwości, praktyki lub staże trwające nie krócej niż 6 miesięcy dla pracowników B+R Politechniki Częstochowskiej. Umowa ma charakter ramowy i określa ogólny zarys zakresu współpracy, nie pociąga zobowiązań finansowych dla stron.
- W Zamet Budowa Maszyn zawarto z uczniami szkół partnerskich umowy w celu nauki zawodu i na kierunku kształcenia: malarz, ślusarz, obróbka skrawaniem.
- W Mostostal Chojnice realizowane praktyki uczniów młodocianych szkół branżowych klas I i II realizowane w ramach programu nauczania w zawodzie ślusarz. Pozyskano również środki z KFS szkolenie rysunek techniczny dla handlowców.

OBSZAR PRACOWNICZY I SPOŁECZNY.

Polityka zatrudnienia.

W Grupie Zamet, stale monitorujemy poziom i strukturę zatrudnienia, mając na celu optymalne wykorzystanie posiadanej kadry pracowniczej przy uwzględnieniu potrzeb spółek Grupy Kapitałowej, przydatności i kwalifikacji pracowników oraz zadań wynikających z realizowanej strategii rozwoju. Zapewniamy możliwość rozwoju kwalifikacji i podnoszenia kompetencji, a także stwarzamy warunki do osiągnięcia przez pracowników sukcesów zawodowych i osobistych. W spółkach należących do Grupy Kapitałowej Zamet funkcjonują regulaminy pracy, regulaminy wynagradzania oraz układy zbiorowe. Koordynacja polityki personalnej odbywa się na poziomie spółki dominującej. Obowiązują jednolite procedury dotyczące zatrudnienia kandydatów, w ramach których, kwalifikacje kandydata poddawane są ocenie potencjalnych przyszłych bezpośrednio przełożonych, kierowników właściwych komórek organizacyjnych, Dyrektorowi Personalnemu a następnie zarządowi poszczególnych spółek. W trakcie procedury rekrutacyjnej, w odniesieniu do kandydatów, uwzględniane są aspekty wynikające z opisanej powyżej polityki zatrudnienia.

Przeciętne zatrudnienie w Grupie Zamet, ukształtowało się w roku 2020 na poziomie 867 osób.

ZMT 3.1

Zatrudnienie w Grupie Zamet na koniec okresu sprawozdawczego ukształtowało się na poziomie 831 osób (wobec 864 na koniec roku 2020).

ZMT 3.1

Stosunek pracowników administracyjnych do produkcyjnych, na koniec 2020 roku wyniósł 29,1% wobec 27,8% na koniec roku 2019).

ZMT 3.8

Średni wiek pracowników Grupy Zamet w latach wyniósł na koniec 2020 roku 46,8 lat (wobec 47,6 na koniec roku 2019).

ZMT 3.6

W zamieszczonej poniżej tabeli T5 zaprezentowano wskaźniki niefinansowe w dotyczące struktury zatrudnienia z uwagi na wiek w poszczególnych grupach pracowniczych, które są w sposób ciągły monitorowane i będą raportowane w ramach sprawozdawczości niefinansowej. Uwzględniając oczekiwania interesariuszy, poniższe dane są prezentowane w sposób uwzględniający działalność poszczególnych zakładów produkcyjnych Grupy.

W ramach polityki zatrudnienia, zarząd dąży do zminimalizowania zjawiska absencji chorobowych. Odbywa się to m.in. poprzez monitoring nieobecności oraz określanie ich przyczyn, np. stosując wywiad i rozmowę z pracownikami, jak również poprzez wprowadzenie elementu finansowego, polegającego na premiowaniu wysokiego wskaźnika obecności w pracy.

Wskaźnik absencji na poziomie całej Grupy Zamet wyniósł 7,56% za 2020 rok.

ZMT 3.12

Wskaźnik ten oznacza średni odsetek [%] dni absencji chorobowej przypadający na pracowników w badanym okresie. Wskaźnik ten dotyczy zarówno choroby pracownika, jak i opieki nad członkiem rodziny.

Tabela T5 | Struktura zatrudnienia w Grupie Zamet (stan na dzień 31.12.2020 r.)

		0-30 lat	31-40 lat	41-50 lat	51-60 lat	> 60 lat	Razem
Zamet	fizyczni bezpośredni	0	0	0	0	0	0
	fizyczni	0	0	0	0	0	0
	umysłowi	5	3	3	3	1	15
	kadra kier.	0	2	4	0	0	6

Zamet Industry	fizyczni bezpośredni	6	28	38	57	30	159
	fizyczni	1	4	7	21	8	41
	umysłowi	15	9	17	14	3	58
	kadra kier.	1	4	9	2	1	17

Mostostal Chojnice	fizyczni bezpośredni	24	17	30	65	19	149
	fizyczni	11	9	13	23	8	68
	umysłowi	5	10	11	6	3	36
	kadra kier.	2	5	11	9	1	30

Zamet Budowa Maszyn Zakład w Tarnowskich Górach	fizyczni bezpośredni	13	8	22	31	13	79
	fizyczni pośredni	3	3	7	14	8	30
	umysłowi	10	8	10	19	11	57
	kadra kier.	0	4	4	8	5	15

Zamet Budowa Maszyn Zakład „Huta Zygmunt” Bytomiu	fizyczni bezpośredni	5	6	12	14	5	36
	fizyczni pośredni	5	2	9	13	6	20
	umysłowi	0	3	3	6	7	13
	kadra kier.	0	0	1	1	0	2

Grupa Zamet	fizyczni bezpośredni	51	63	103	169	62	423
	fizyczni pośredni	20	19	36	74	29	159
	umysłowi	31	30	41	44	15	179
	kadra kier.	2	14	24	20	7	70
							831

Rozwój kompetencji

Jednym z elementów wizji Grupy Zamet jest bycie preferowanym pracodawcą. Dbamy o to, aby zagwarantować naszym pracownikom sprzyjające warunki pracy, w tym dążymy do zapewnienia satysfakcjonującego wynagrodzenia oraz rozwijamy kompetencje, aby umożliwić pracownikom osiągnięcie sukcesów zawodowych i osobistych. Ponadto, w Grupie Zamet wspieramy rozwój kompetencji poprzez zawieranie z pracownikami umów o podnoszenie kwalifikacji zawodowych, w ramach których finansujemy studia podyplomowe lub specjalistyczne szkolenia. W okresie sprawozdawczym realizowaliśmy konsekwentnie plan szkoleniowy na rok 2020, w ramach którego zrealizowaliśmy kilkadziesiąt szkoleń zewnętrznych oraz wewnętrznych, będących odpowiedzią na cyklicznie rozpoznawane potrzeby szkoleniowe.

Jednym z programów skierowanych do naszych pracowników jest zapoczątkowany w 2019 roku program Mam Power, w ramach którego zrealizowane zostały między innymi szkolenia w zakresie negocjacji oraz lean management. Przeprowadzono również warsztaty z Training Within Industry TWI, będący programem rozwoju umiejętności przełożonych w zakresie budowania relacji z pracownikami oraz doskonalenia metod pracy.

Środki zainwestowane w szkolenia pracowników osiągnęły kwotę 265 tys. zł (2020). Grupa Zamet zainwestowała w podnoszenie kwalifikacji w 2020 roku, przeciętnie 319 zł na jednego pracownika. W odniesieniu do znaczącej ilości szkoleń i warsztatów, korzystaliśmy ze wsparcia Krajowego Funduszu Szkoleniowego.

ZMT 3.14
ZMT 3.15

Wynagrodzenia

W 2020 roku, Grupa Zamet poniosła koszty zatrudnienia w wysokości 65 236 (przeciętne zatrudnienie 867) wobec 66.708 tys. zł w roku 2019 (przeciętne zatrudnienie: 870).

	2020	2019
Grupa poniosła następujące koszty zatrudnienia:	65 236	66 708
Wynagrodzenia	52 465	53 596
Składki na ubezpieczenie społeczne	9 365	9 874
Inne świadczenia pracownicze	3 406	3 238

Przeciętnie, miesięczny koszt zatrudnienia jednego pracownika w 2020 roku wynosił w Grupie Zamet 6.270 zł wobec 6.390 zł w roku 2019. Przeciętnie, w 2020 roku, łącznie wypłacone wynagrodzenie w przeliczeniu na jednego pracownika, spadło o 1,8% w stosunku do okresu porównawczego 2019.

ZMT 3.14
ZMT 2.1

Obniżenie kosztów zatrudnienia w 2020 roku było wynikiem działań będących odpowiedzią na sytuację gospodarczą w Polsce związaną z trwającą epidemią COVID-19.

Spadek obrotów gospodarczych w Zamet Industry oraz Zamet Budowa Maszyn w I półroczu 2020 roku, spowodowany sytuacją gospodarczą pozostającą pod negatywnym wpływem pandemii COVID-19, skutkowało zawarciem przez zarządy tych spółek porozumienia ze stroną społeczną porozumienia, mocą których to porozumień odpowiednio w okresach czerwiec – sierpień (w Zamet Industry) oraz maj – lipiec (w Zamet Budowa Maszyn) obniżony został czas pracy pracowników tych spółek o 20% wraz z proporcjonalnym obniżeniem wynagrodzenia załogi. Jednocześnie wystąpiono z wnioskiem do Wojewódzkich Urzędów Pracy o udzielenie dofinansowania w zakresie wynagrodzeń pracowników objętych obniżonym wymiarem czasu pracy.

Pozostając pod negatywnym wpływem pandemii w spółkach grupy obniżeniu uległ wolumen godzin pracy. Ponadto okresowo zrezygnowano z wypłaty niektórych dodatkowych świadczeń oraz systemów motywacyjnych.

W spółkach Grupy funkcjonują regulacje dotyczące nagród dla pracowników (np. nagrody jubileuszowej), premiowania oraz inne pozapłacowe formy wynagradzania. Pracownicy mają możliwość skorzystania z przystąpienia do grupowych ubezpieczeń społecznych, na korzystnych warunkach. W Grupie Zamet funkcjonują Zakładowe Fundusze Świadczeń Socjalnych, z których pracownicy, pracownicy na urloпах wychowawczych, byli pracownicy (emeryci i renciści), pracownicy młodociani w trakcie przygotowania zawodowego a także uprawnieni członkowie rodzin. W ramach Zakładowych Funduszy Świadczeń Socjalnych, pracownicy Grupy Zamet mają możliwość otrzymać m.in. dofinansowanie do wypoczynku dzieci, młodzieży i dorosłych. W uzasadnionych przypadkach udzielane są zapomogi.

Polityka bezpieczeństwa pracy.

W Grupie Zamet troszczymy się o zdrowie i życie pracowników oraz zapobiegamy wypadkom przy pracy. Realizujemy to zadanie poprzez zapewnianie odpowiednich warunków pracy, podnoszenie wiedzy i świadomości w obszarze BHP, jak również ustanawiając normy postępowania, które następnie monitorujemy i doskonalimy.

Poprzez tworzenie rozwiązań spełniających wymagania przepisów prawnych i norm zapewniamy bezpieczne i higieniczne warunki pracy. Zobowiązaliśmy się m.in. do: przestrzegania wymagań przepisów i aktów prawnych dotyczących bezpieczeństwa i higieny pracy, mających zastosowanie w działalności produkcyjnej naszej firmy, systematycznej oceny zagrożeń oraz ryzyka zawodowego, ciągłego podnoszenia świadomości i zaangażowania

personelu przez szkolenia pracowników oraz bieżące informowanie o podjętych inicjatywach, skutecznego zapobiegania wypadkom przy pracy i chorobom zawodowym przez podejmowanie działań profilaktycznych, systematycznego kontrolowania i monitorowania przestrzegania zasad bezpieczeństwa i higieny pracy w tym zasady „zero tolerancji dla alkoholu”, ciągłego doskonalenia działań w zakresie bezpieczeństwa i higieny pracy a tym samym redukcji wypadków przy pracy oraz strat materialnych spowodowanych nimi, poprawy wizerunku Grupy i estetyki jej otoczenia, wyznaczania i aktualizowania celów i zadań wynikających z niniejszej polityki, zapewnienia odpowiednich zasobów i środków do wdrażania tej polityki, zapewnienia udziału wszystkich pracowników w realizacji polityki bezpieczeństwa i higieny pracy w spółkach Grupy.

Bezpieczeństwo Pracy jest naszym Nadrzędnym Celem.

Dążymy do osiągnięcia celu w zakresie BHP jakim jest zero wypadków. Zarządzanie bezpieczeństwem w Grupie Zamet odbywa się na poziomie spółek Grupy. System monitorowania i raportowania czynników ryzyka w aspekcie bezpieczeństwa obejmuje wszystkie obszary funkcjonowania organizacji. Regularnie poddajemy analizie zagrożenia w aspektach bezpieczeństwa pracy.

Liczba wypadków w Grupie Zamet w 2020 roku wyniosła 21, wobec 22 wypadków odnotowanych w 2019 roku. Nie odnotowano wypadków śmiertelnych. Łączna liczba dni niezdolności do pracy spowodowanej wypadkami wynosi nominalnie 751 (2020), wobec 1206 w roku 2019. Wskaźnik ciężkości wypadków (ilość dni niezdolności do pracy / 1 wypadek) wyniósł za okres sprawozdawczy 36.

ZMT 3.17
ZMT 3.18
ZMT 3.20
ZMT 3.21

W Grupie Zamet zostały wdrożone certyfikowane Systemy Zarządzania Bezpieczeństwem i Higieną Pracy, które podlegają okresowym, cyklicznym ocenom i audytom wewnętrznym a także audytom zewnętrznym, przeprowadzanym przez towarzystwa certyfikujące o uznanej marce.

- * W odniesieniu do Zamet Industry
ISO 45001:2018 System zarządzania bezpieczeństwem i higieną pracy
- * W odniesieniu do Mostostal Chojnice
ISO 45001:2018 System zarządzania bezpieczeństwem i higieną pracy
- * W odniesieniu do spółki Zamet Budowa Maszyn (zakład w TG i Bytomiu)
ISO 45001:2018 System zarządzania bezpieczeństwem i higieną pracy

Grupa Kapitałowa prowadzi działalność o charakterze produkcyjnym, w branży szeroko rozumianego przemysłu ciężkiego. Charakter produkcji stwarza ryzyko wypadkowości. Dlatego niezbędną jest odpowiedzialna polityka bezpieczeństwa oraz skuteczne metody planowania, zarządzania, monitorowania i doskonalenia aspektów BHP. W rezultacie stosowania polityki bezpieczeństwa, możliwym jest osiągnięcie celów gospodarczych i społecznych. Na poziomie spółek obowiązują indywidualizowane procedury i instrukcje w zakresie BHP, będące częścią Systemu Zarządzania Bezpieczeństwem i Higieną Pracy obowiązującego w danym zakładzie produkcyjnym. Procedury te dotyczą m.in. środowiska pracy (planowanie, zarządzanie i monitorowanie), identyfikacji wymogów prawnych w aspekcie BHP oraz gotowości reagowania na wypadki. Zawierają one szczegółowy opis postępowania na przewidzianą okoliczność, której dotyczą. Ich skuteczność jest na bieżąco monitorowana oraz weryfikowana poprzez audyty wewnętrzne, a także poprzez liczne audyty zewnętrzne przeprowadzane przez:

- Klientów
- Odbiorców Końcowych
- Niezależne jednostki certyfikujące

Corocznie stawiamy sobie określone cele w aspekcie BHP, planujemy działania oraz dążymy do ich realizacji. Regularnie organizujemy szkolenia dla pracowników oraz wszystkich osób, przebywających na terenie zakładów produkcyjnych spółek Grupy Zamet. Plany poprawy bezpieczeństwa sporządzane są na poziomie spółek Grupy Zamet. W spółkach Grupy Zamet zatrudniamy osoby odpowiedzialne za nadzór nad przestrzeganiem zasad BHP oraz przyjętej Polityki Bezpieczeństwa.

Audyty w zakresie bezpieczeństwa pracy oraz sposobu zarządzania obszarem BHP stanowią nieodłączny element naszego modelu biznesowego. Klienci oraz Odbiorcy Końcowi, stawiają nam coraz wyższe wymagania odnośnie zarządzania aspektem BHP w Spółce i Grupie. Oczekiwania w zakresie Bezpieczeństwa i Higieny Pracy, stawiamy także naszym podwykonawcom i partnerom.

W zakładach produkcyjnych Grupy Zamet, powoływani są społeczni inspektorzy pracy. Ich zaangażowanie obejmuje m.in. udział w okresowych przeglądach i komisjach BHP a także komisyjne ustalanie przyczyn i

okoliczności wypadków, w razie ich wystąpienia. W spółkach Grupy Kapitałowej, w których w procesie pracy istnieją czynniki szkodliwe, prowadzony jest monitoring warunków środowiska pracy.

Jednym z elementów monitoringu jest rozpoznawanie czynników szkodliwych i uciążliwych dla zdrowia, ich bieżąca analiza i ocena ryzyka potencjalnego wpływu na zdrowie pracowników. Dla zidentyfikowanych czynników mogących negatywnie wpływać na zdrowie pracowników wdrożono systemowe działania zapobiegawcze, przede wszystkim rozwiązania techniczne i organizacyjne w postaci ochrony indywidualnych i zbiorowych. Spółki produkcyjne Grupy Kapitałowej posiadają sformalizowany sposób przydziału dla danego stanowiska środków ochrony indywidualnej, odzieży roboczej oraz obuwia.

W 2020 roku, stwierdzono w Grupie Zamet nie stwierdzono przypadków wystąpienia choroby zawodowej.

ZMT 3.22

Polityka antymobbingowa.

Stanowczo przeciwdziałamy i zapobiegamy zjawisku mobbingu i zapewniamy ochronę oraz wsparcie poszkodowanym pracownikom. Reagujemy na wszelkie sygnały dotyczące mobbingu, zapewniamy możliwość zgłaszania zachowań noszących znamiona mobbingu, także w sposób zapewniający anonimowość.

W Spółce i Grupie Kapitałowej obowiązuje Polityka Antymobbingowa, w ramach której obowiązujące są procedury postępowania na wypadek zachowań noszących znamiona mobbingu, do których winni stosować się wszyscy pracownicy. Procedury te zapewniają możliwość skutecznego i anonimowego zgłaszania zachowań noszących znamiona mobbingu a także odnoszą się do sposobu postępowania na okoliczność wpływu zgłoszenia, w tym w szczególności definiują działania ukierunkowane na ochronę osoby pokrzywdzonej.

W 2020 roku, w Grupie Kapitałowej nie wystąpiły potwierdzone przypadki zachowań, które nosiłyby znamiona mobbingu, z zastrzeżeniem że w Q4 2020 wszczęto jedno postępowanie wyjaśniające w ramach polityki Antymobbingowej, które jest w toku.

ZMT 3.33

Zakaz dyskryminacji.

W Grupie Zamet, jednakowo traktujemy wszystkich pracowników, okazując każdemu należyłą godność i szacunek, bez względu na płeć, wiek, zajmowane stanowisko, staż pracy, wygląd zewnętrzny, niepełnosprawność, narodowość, religię, przekonania polityczne, przynależność związkową, wyznanie, stan majątkowy, formę zatrudnienia itp. Mając na uwadze charakter działalności produkcyjnej w przemyśle ciężkim, dominującą grupę pracowników stanowią mężczyźni. Każdy pracownik zapoznawany jest przez Działy Personalne z zasadami równego traktowania w zatrudnieniu.

Na 31.12.2020 roku, w Grupie Kapitałowej Zamet zatrudnione było 88 kobiet, co stanowi 10,6% ogółu pracowników. Na dzień 31.12.2020 roku, w zarządach spółek Grupy Zamet zasiadali wyłącznie mężczyźni. Udział kobiet w Radzie Nadzorczej Zamet SA wyniósł 33%

ZMT 3.3

W Grupie Kapitałowej Zamet respektujemy prawo pracowników do swobodnego zrzeszania się oraz przystępowania do uczestnictwa w partiach i stowarzyszeniach.

W 2020 roku, w Grupie Kapitałowej działało 5 związków zawodowych, w tym 3 w Zamet Industry, 1 w Mostostal Chojnice, 1 w Zamet Budowa Maszyn. W okresie sprawozdawczym, liczba pracowników zrzeszonych w organizacjach związkowych ukształtowała się średnio na poziomie 33% dla Grupy Kapitałowej. W okresie sprawozdawczym nie miały miejsca strajki pracowników.

ZMT 3.23
ZMT 3.24

W 2020 roku miały miejsce cykliczne spotkania ze stroną pracowniczą. Ich celem jest komunikacja i budowanie świadomości załogi na temat osiągniętych rezultatów oraz zakładanych celów a także możliwość wysłuchania pracowników i udzielenia odpowiedzi na pytania, kierowane do zarządów spółek Grupy Zamet.

Przeciwdziałanie korupcji.

W Grupie Zamet pracownicy są zobowiązani do przestrzegania zasad uczciwości w relacjach ze współpracownikami oraz partnerami biznesowymi, opartych na Naszych Wartościach. Nie tolerujemy żadnych form korupcji. Niedozwolone jest żądanie, przyjmowanie, oferowanie, przekazywanie pieniędzy lub innych korzyści, za wyjątkiem okolicznościowych upominków.

W 2020 r. obszary potencjalnie narażone na zachowania korupcyjne w spółkach Grupy do obszary związane z zaopatrzeniem w materiały, towary i usługi, szczególnie działy zaopatrzenia, utrzymania ruchu.

W 2021 roku wdrożono w spółkach Grupy polityki antykorupcyjne określające obowiązki w zakresie przestrzegania zasad zapobiegania wszelkim przejawom korupcji, zasady wręczania i przyjmowania prezentów jak również wytyczne w zakresie identyfikacji zachowań korupcyjnych.

W odniesieniu do minimalizowania ryzyka korupcji, odbywa się poprzez nadzór przełożonych nad działaniami pracowników a także procedury według których realizowane są zakupy. Procedury te stanowią część systemów zarządzania jakością i gwarantują transparentny proces wyboru dostawców towarów i usług. Od pracowników wymagane jest dokumentowanie czynności w ramach procesu zaopatrzenia i zakupów. Nie występują inne procedury, które odnosiłyby się do zjawiska korupcji. Warunkiem współpracy z Grupą Zamet, wynikającym z OWU, jest przestrzeganie zasad uczciwości, zapobieganiu i przeciwdziałaniu korupcji. Zabronione jest żądanie, przyjmowanie, oferowanie, przekazywanie pieniędzy lub innych korzyści pracownikom Grupy Zamet, za wyjątkiem okolicznościowych upominków, przyjętych zwyczajem w danym miejscu i czasie. Ogólne Warunki Zakupów stosowane w Grupie Zamet, regulują powyższą kwestię pod groźbą kary umownej, zastrzeżoną z możliwością dochodzenia przez Zamet odszkodowania uzupełniającego, przewyższającego wysokość zastrzeżonej na ten cel kary umownej.

W 2020 roku nie odnotowano przypadków zachowań noszących znamiona korupcji.

ZMT 3.30

Przestrzeganie praw człowieka.

W Grupie Zamet realizujemy wszelkie zadania z poszanowaniem praw człowieka, traktując każdego człowieka z należytą godnością i szacunkiem, bez względu na wiek, płeć, pochodzenie, religię itp. Postępujemy zgodnie z Polityką Wartości. Przestrzegamy postanowień Powszechnej Deklaracji Praw Człowieka ONZ. Zapewniamy możliwość zrzeszania się w organizacjach, stowarzyszeniach i partiach. Przeciwdziałamy zjawiskom dyskryminacji i mobbingu. Dążymy do zagwarantowania naszym pracownikom możliwości odnoszenia sukcesów zawodowych i osobistych. Wspieramy ich talenty i doceniamy zaangażowanie. Nie godzimy się na żadne formy pracy przymusowej i nie czerpiemy z nich korzyści. Nie godzimy się na wyzysk. Wobec naszych kontrahentów, składamy deklaracje w zakresie przestrzegania praw podstawowych.

Wymogi Grupy Zamet stawiane dostawcom i kooperantom (OWU oraz Kodeks postępowania etycznego dla dostawców) stanowią, że dostawcy zobowiązani są do realizacji zamówień w sposób zgodny z przepisami prawa, z poszanowaniem praw człowieka, traktując każdego z należytą godnością i szacunkiem oraz przestrzegając postanowień Powszechnej Deklaracji Praw Człowieka ONZ.

W 2020 roku nie odnotowaliśmy zgłoszeń, które dotyczyłyby łamania praw człowieka.

ZMT 3.31

Ochrona prywatności.

W związku z obowiązywaniem Rozporządzenia Parlamentu Europejskiego i Rady (UE) 2016/679 z 27 kwietnia 2016 r. w sprawie ochrony osób fizycznych w związku z przetwarzaniem danych osobowych i w sprawie swobodnego przepływu takich danych oraz uchylenia dyrektywy 95/46/WE („RODO”), w Grupie Kapitałowej Zamet wdrożone zostały w 2018 roku Polityki Ochrony Danych Osobowych wraz z niezbędnymi procedurami oraz instrukcjami w zakresie bezpieczeństwa fizycznego i teleinformatycznego. Sposób zabezpieczenia danych osobowych oraz narzędzia temu służące wynikają z przeprowadzonej analizy ryzyka. Ponadto w celu podniesienia świadomości pracowników w organizacji przeprowadzane są cykliczne szkolenia z zakresu ochrony danych osobowych wspierane ciekawie zaprezentowanymi informacjami w ramach komunikacji wewnętrznej. W okresie rozliczeniowym kontynuowane są działania związane z realizacją ochrony danych osobowych, w szczególności mające na celu identyfikację ryzyk i zagrożeń oraz zapewnienie środków zapewniających bezpieczeństwo danych.

Polityka Ochrony Danych Osobowych w Grupie Zamet

Celem wdrożenia Polityki Ochrony Danych Osobowych w Grupie Zamet jest określenie zasad ochrony danych osobowych z uwzględnieniem ryzyk i zidentyfikowanych zagrożeń, w celu uzyskania i utrzymania zgodności operacji przetwarzania z przepisami w zakresie ochrony danych osobowych, w szczególności Rozporządzenia Parlamentu Europejskiego i Rady (UE) 2016/679 z dnia 27 kwietnia 2016 r. w sprawie ochrony osób fizycznych w związku z przetwarzaniem danych osobowych i w sprawie swobodnego przepływu takich danych oraz uchylenia dyrektywy 95/46/WE (dalej „RODO”), a także Ustawy o ochronie danych osobowych z dnia 10 maja 2018 roku oraz realizacji praw lub wolności osób, których dane dotyczą.

Bezpieczeństwo zasobów jest realizowane m.in. poprzez opracowanie, zaimplementowanie i stosowanie odpowiednich środków technicznych i organizacyjnych, uwzględniających charakter, zakres, kontekst i cele przetwarzania oraz ryzyko naruszenia praw lub wolności osób fizycznych o różnym prawdopodobieństwie i wadze zagrożenia. Bezpieczeństwo danych osobowych rozumiane jest jako zapewnienie:

- poufności, czyli zapewnienie, że dane są dostępne jedynie osobom upoważnionym,
- integralności, czyli poprawności i kompletności danych oraz metod przetwarzania,
- dostępności, czyli zapewnienie dostępu do danych gdy jest to potrzebne.

W celu monitorowania skuteczności zastosowanych organizacyjnych i technicznych środków ochrony, cyklicznie (min. raz do roku) przeprowadzana jest analiza ryzyka uwzględniająca aspekty związane z ochroną danych osobowych. Osobą odpowiedzialną za niniejszy proces jest powołany w Koordynator ds. ochrony danych osobowych. Przedmiotowa analiza może być również przeprowadzona w przypadku wystąpienia istotnych zmian w otoczeniu wewnętrznym (np. znacząca reorganizacja struktury, wdrożenie nowego systemu informatycznego przetwarzającego dane osobowe, wdrożenie nowych procesów) lub zewnętrznym (np. zmiany w przepisach prawa ochrony danych osobowych) lub w przypadku wystąpienia naruszenia ochrony danych osobowych. W Grupie Zamet, dane osobowe są przetwarzane w oparciu o następujące zasady:

- a) Legalność – dbamy o ochronę prywatności i przetwarzamy dane zgodnie z prawem.
- b) Bezpieczeństwo – zapewniamy odpowiedni poziom bezpieczeństwa danych podejmując stałe działania w tym zakresie.
- c) Prawa Jednostki – umożliwiamy osobom, których dane przetwarzamy, wykonywanie swoich praw i prawa te realizuje.
- d) Rozliczalność – dokumentujemy to, w jaki sposób spełniamy obowiązki, aby w każdej chwili móc wykazać zgodność.

Niniejsze zasady stanowią pakiet reguł i praw regulujących zasady przetwarzania i ochrony danych osobowych w Grupie. Spółki Grupy, realizując zapisy niniejszych zasad dokładają szczególnej staranności w celu ochrony interesów osób, których dane dotyczą, a w szczególności zapewnia, aby dane te były przetwarzane zgodnie z prawem, zbierane dla oznaczonych, zgodnych z prawem celów i nie poddawane dalszemu przetwarzaniu niezgodnemu z tymi celami, adekwatne, stosowne oraz ograniczone do tego, co niezbędne do celów, w których są przetwarzane, prawidłowe tj. aktualne, przechowywane w postaci umożliwiającej identyfikację osób, których dotyczą, nie dłużej niż jest to niezbędne do osiągnięcia celu przetwarzania, przetwarzane w sposób zapewniający odpowiednie bezpieczeństwo danych osobowych, w tym ochronę przed niedozwolonym lub niezgodnym z prawem przetwarzaniem oraz przypadkową utratą, zniszczeniem lub uszkodzeniem, za pomocą odpowiednich środków technicznych lub organizacyjnych. Powyższe zasady obowiązują wszystkich pracowników Grupy Zamet, zaś ich naruszenie stanowi naruszenie obowiązków pracowniczych. Powyższe zasady włącza się do programów szkoleniowych jako obligatoryjny obszar wiedzy, z którym wszyscy pracownicy mają obowiązek się zapoznać. Powyższa zasada ma także zastosowanie do pracowników podmiotów zewnętrznych, którym dane osobowe są powierzane. Spółka, w zgodzie z uregulowaniami prawnymi, wyznacza Koordynatora ds. ochrony danych osobowych, który wspiera Spółkę w zakresie prawidłowego przetwarzania danych osobowych. Za wdrożenie i stosowanie środków technicznych zapewniających bezpieczeństwo przetwarzania danych osobowych w systemach informatycznych odpowiedzialność ponosi Dział IT.

W 2020 roku nie były wszczęte postępowania z tytułu podejrzenia naruszenia regulacji w zakresie ochrony danych osobowych przez spółki Grupy Kapitałowej Zamet. Grupa Kapitałowa nie ponosiła sankcji z tytułu naruszeń przepisów dotyczących ochrony danych.

Procedury zgłoszeń naruszeń prawa.

W poszczególnych spółkach Grupy obowiązują procedury anonimowego zgłaszania naruszeń prawa, procedur wewnętrznych i standardów etycznych. Celem wdrożenia tej procedury jest określenie zasad zgłoszeń naruszeń przez osoby zatrudnione w Grupie, określenie ich praw i obowiązków. Procedura określa obowiązki spółki w zakresie zapewnienia anonimowości i ochrony osób zgłaszających naruszenie a także sposobu postępowania, w razie otrzymania zgłoszenia.

W 2020 roku nie otrzymano żadnego zgłoszenia naruszeń prawa, procedur wewnętrznych i standardów etycznych.

Relacje ze stroną społeczną i wolność zrzeszania.

W Grupie Kapitałowej Zamet, respektujemy prawo pracowników do swobodnego zrzeszania się oraz przystępowania do uczestnictwa w partiach i stowarzyszeniach. W 2020 roku, w Grupie Kapitałowej działało 5 związków zawodowych. W okresie sprawozdawczym, liczba pracowników zrzeszonych w organizacjach związkowych kształtowała się średnio na poziomie 33% dla Grupy Kapitałowej. W okresie sprawozdawczym nie miały miejsca strajki pracowników.

W 2020 roku Zarządy spółek Grupy prowadził cykliczne spotkania ze stroną pracowniczą. Ich celem jest komunikacja i budowanie świadomości załogi na temat osiągniętych rezultatów oraz zakładanych celów a także możliwość wysłuchania pracowników i udzielenia odpowiedzi na pytania, kierowane do Zarządów spółek Grupy.

Odpowiedzialność i zaangażowanie społeczne.

Zarządy spółek Grupy Zamet mają możliwość i obowiązek, wspierania stosownie do możliwości podmiotów, tych inicjatyw społecznych, które pozostają w zgodzie z bliskimi nam wartościami oraz tych, które dotyczą otoczenia naszego biznesu, społeczności i sąsiadów, którzy doświadczają uciążliwości związanych z funkcjonowaniem zakładów przemysłowych w bezpośrednim sąsiedztwie. Również pracownicy mają możliwość podejmowania i wspierania inicjatyw społecznych, charytatywnych itp.

W Grupie Zamet nie występują formalne procedury odnośnie inicjatyw społecznych, sponsoringu, udzielania darowizn czy działalności charytatywnej. W opinii zarządu nie jest to niezbędne dla podejmowania inicjatyw społecznych. Społeczność Grupy Zamet tworzą bowiem ludzie z pasją, dzielący się wspólnymi, bliskimi nam wartościami.

W 2020 roku, w Grupie Zamet podejmowane były inicjatywy na rzecz społeczności lokalnych. Poniżej zaprezentowaliśmy kilka wybranych inicjatyw.

Akcja Sprzątanie Świata – Polska 2020 pod patronatem Fundacji Nasza Ziemia

We wrześniu 2020 roku, w ramach Akcji Sprzątanie Świata, pracownicy Grupy Zamet, po raz kolejny przyłączyli się do Akcji Sprzątanie Świata realizowanej przez Fundację Nasza Ziemia. W kolejnych latach, także zamierzamy ponownie wspierać inicjatywę Fundacji.

Poland Business Run 2020

We wrześniu 2020 roku drużyna Zamet uczestniczyła w Poland Business Run 2020, dokładając swój wysiłek w realizację celu charytatywnego – wsparcia beneficjentów z niepełnosprawnością ruchową.

Zbiórka Gaszyn Challenge

W sierpniu 2020 roku pracownicy naszych spółek dołożyli swoją cegiełkę w akcji Gaszyn Challenge. Zebrane środki przekazane zostały na wsparcie osób walczących z SMA.

Inne inicjatywy.

Ponadto, w Grupie Zamet realizowaliśmy w 2020 roku, wiele innych inicjatyw społecznych. Między innymi wsparliśmy darowizną ośrodki mające swój wkład w walkę z pandemią COVID-19, jak również wzięliśmy udział w akcji Szlachetna Paczka. Pracownicy Mostostal Chojnice swoją świąteczną pomoc oferowali na wsparcie schroniska dla zwierząt w Chojnicach.



Dzieci pracowników Grupy Zamet, miały także możliwość zaprezentowania swoich talentów plastycznych, biorąc udział w konkursie „Moja Mama, Mój Tata w pracy” – najlepsze prace zostały nagrodzone.

Z uwagi na trwającą pandemię COVID-19, odstąpiliśmy od corocznej tradycji dzielenia się opłatkiem z całą załogą w poszczególnych lokalizacjach z okazji Świąt Bożego Narodzenia. Każdy pracownik otrzymał jednak upominek świąteczny wraz z życzeniami. Naszym pracownikom udzielamy także wsparcia w trudnych sytuacjach życiowych – m.in. pracownicy mają możliwość skorzystać z zapomogi udzielanej w ramach środków zgromadzonych na rachunku Zakładowych Funduszy Świadczeń Socjalnych.

OBSZAR ŚRODOWISKOWY.

Polityka środowiskowa.

Grupa Kapitałowa Zamet jest producentem konstrukcji stalowych, w tym wielkogabarytowych, oraz maszyn i urządzeń dla przemysłu. Działalność wytwórcza naszych zakładów produkcyjnych, ma także pośrednie oddziaływanie na środowisko naturalne.

W naszej aktywności biznesowej uwzględniamy konsekwencje oddziaływań środowiskowych wynikające ze stosowanych procesów technologicznych w zakładach produkcyjnych Grupy Zamet. Wpływ naszej działalności na środowisko został przedstawiony także na s.8 niniejszego sprawozdania: DIAGRAM D3 Ogólna charakterystyka oddziaływania społeczno-środowiskowego w modelu biznesowym Grupy Zamet.

Dążymy do minimalizowania znaczących wpływów na środowisko - w tym zakresie stawiane i realizowane są cele, których ramy wyznacza przyjęta Polityka Środowiskowa. Zadania te są ukierunkowane na postępowanie zgodnie z przepisami prawa, ograniczanie wpływu na środowisko, zapobieganie zanieczyszczeniu oraz podnoszenie świadomości ekologicznej pracowników i monitorowanie aspektów środowiskowych.

Główne założenia polityki środowiskowej Grupy Zamet.

1. Przestrzeganie przepisów prawnych dotyczących ochrony środowiska, w tym prowadzenie działalności zgodny z wymaganiami wynikającymi z decyzji środowiskowych i wodnoprawnych,
2. Ograniczanie wpływu na środowisko zidentyfikowanych aspektów środowiskowych, w szczególności w odniesieniu do: powstawania odpadów, zużycia wody, energii i innych surowców, a także w odniesieniu do zanieczyszczania gleby, emisji hałasu, działania pól elektromagnetycznych, odprowadzanych z terenu zakładów ścieków, emisji do powietrza szkodliwych pyłów i gazów,
3. Zapobieganie zanieczyszczeniu środowiska w rejonie bezpośredniego i pośredniego oddziaływania obiektów produkcyjnych, ciągłe szkolenie i podnoszenie świadomości pracowników, monitorowanie aspektów środowiskowych.

W okresie sprawozdawczym, zarządzanie aspektami środowiskowymi w Grupie Zamet odbywało się:

W odniesieniu do Spółki Zamet Industry w Piotrkowie Trybunalskim:

Prowadzenie działań w sposób zorganizowany na podstawie Systemu Zarządzania Środowiskiem wg normy PN-EN ISO 14001:2004 (w ramach ZSZ), w ramach którego obowiązują procedury i instrukcje środowiskowe, w odniesieniu do każdego z aspektów Polityki Środowiskowej. Polityka Środowiskowa poddawana jest cyklicznym przeglądom i podlega zatwierdzeniu. Funkcjonowanie polityki środowiskowej jej skuteczność, jest weryfikowana m.in. poprzez okresowe audyty zewnętrznych jednostek certyfikujących.

W odniesieniu do Spółki Mostostal Chojnice w Chojnicach:

Prowadzenie działań w sposób zorganizowany na podstawie (i) instrukcji wprowadzonych zarządzeniem, które dotyczą aspektu wykorzystania materiałów, surowców oraz zarządzania odpadami, a ponadto poprzez (ii) zobowiązanie do bieżącego monitorowania aspektów środowiskowych przez osoby odpowiedzialne za działalność w poszczególnych obszarach produkcyjnych. W odniesieniu do zakładu w Chojnicach nie został wdrożony certyfikowany system zarządzania środowiskowego.

W odniesieniu do Zamet Budowa Maszyn | Zakładu w Tarnowskich Górach

Prowadzenie działań w sposób zorganizowany na podstawie Systemu Zarządzania Środowiskiem wg normy PN-EN ISO 14001:2015 (w ramach ZSZ) w ramach którego obowiązują procedury i instrukcje środowiskowe, w odniesieniu do każdego z aspektów Polityki Środowiskowej. Polityka Środowiskowa poddawana jest cyklicznym przeglądom i podlega zatwierdzeniu. Funkcjonowanie polityki środowiskowej jej skuteczność, jest weryfikowana m.in. poprzez okresowe audyty zewnętrznych jednostek certyfikujących.

W odniesieniu do Zamet Budowa Maszyn | Zakładu w Bytomiu

Prowadzenie działań w sposób zorganizowany na podstawie Systemu Zarządzania Środowiskiem wg normy PN-EN ISO 14001:2015 (w ramach ZSZ), w ramach którego obowiązują procedury i instrukcje środowiskowe, w odniesieniu do każdego z aspektów Polityki Środowiskowej. Polityka Środowiskowa poddawana jest cyklicznym przeglądom i podlega zatwierdzeniu. Funkcjonowanie polityki środowiskowej jej skuteczność, jest weryfikowana m.in. poprzez okresowe audyty zewnętrznych jednostek certyfikujących.

W 2020 roku, Spółki Grupy Zamet posiadały stosowne pozwolenia środowiskowe i wodnoprawne. Nie występują pozwolenia zintegrowane.

- Pozwolenie na wprowadzenie gazów lub pyłów do powietrza, udzielone decyzją Prezydenta Miasta pełniącego funkcję Starosty Miasta Piotrkowa Trybunalskiego z dnia 25 marca 2020 r.,
- Pozwolenie na wytwarzanie odpadów, niebezpiecznych i innych niż niebezpieczne, udzielone decyzją Prezydenta Miasta pełniącego funkcję Starosty Miasta Piotrkowa Trybunalskiego z dnia 15 października 2019 r.
- Pozwolenie na wytwarzanie odpadów, niebezpiecznych i innych niż niebezpieczne, udzielone decyzją Starosty Chojnickiego z dnia 4 kwietnia 2012 roku, udzielone Stoczni Gdańsk S.A. a następnie przeniesione na Zamet Industry S.A. w związku z nabyciem ZCP Mostostalu Chojnice.
- Pozwolenie na wprowadzenie gazów lub pyłów do powietrza, udzielone decyzją Starosty Chojnickiego z dnia 1 marca 2012 roku, udzielone Stoczni Gdańsk S.A. a następnie przeniesione na Zamet S.A. w związku z nabyciem ZCP Mostostalu Chojnice.
- W zakresie odprowadzania ścieków spółki w Piotrkowie Trybunalskim korzystają z urządzeń kanalizacyjnych dawnej Fabryki Maszyn Górniczych „PIOMA” S.A., na podstawie stosownej umowy (obecnie FAMUR S.A.). Spółki Grupy Zamet nie są emitentem promieniowania elektromagnetycznego ani ponadnormatywnego poziomu hałasu. Nie są ponadto zobowiązane do posiadania pozwolenia zintegrowanego.
- Pozwolenie na wprowadzenie gazów lub pyłów do powietrza, udzielone decyzją Starosty Tarnogórskiego z dnia 7 stycznia 2011 r.
- Pozwolenie na wytwarzanie odpadów, niebezpiecznych i innych niż niebezpieczne, udzielone decyzją Starosty Tarnogórskiego z dnia 29 kwietnia 2004 r.
- Pozwolenie na wytwarzanie odpadów, niebezpiecznych, udzielone decyzją Prezydenta Miasta Bytomia z dnia 10 marca 2016 r.

Spółki Grupy Zamet uiszczają niezbędne opłaty za korzystanie ze środowiska oraz opłatę produktową, jak też dokonują stosownych pomiarów i składają wymagane prawem sprawozdania związane z obszarem ochrony środowiska.

W rezultacie wdrożenia, stosowania i przestrzegania polityki środowiskowej, na poziomie Grupy, możliwym jest zapewnienie zgodności z regulacjami prawa oraz minimalizowanie ryzyk w wymiarze środowiskowym. Zapewnienie zgodności z wymogami przepisów prawa jest niezbędne dla spełnienia oczekiwań Klientów w tym zakresie. Odnosząc się do rezultatów stosowania Polityki Środowiskowej, Grupa Zamet ustosunkowała się do kwestii zgodności z regulacjami, oddziaływania na środowisko poprzez awarie ze skutkiem środowiskowym, zużycie energii elektrycznej, emisje zanieczyszczeń do powietrza, zużycia wody i odprowadzanie ścieków, ilość wytwarzanych odpadów.

W okresie sprawozdawczym, w Grupie Kapitałowej, nie wystąpiły awarie ze skutkiem środowiskowym. W okresie sprawozdawczym, na spółki Grupy Zamet nie zostały nałożone sankcje z tytułu naruszenia przepisów ochrony środowiska.

ZMT 4.10
ZMT 4.11
ZMT 4.12
ZMT 4.13

W okresie sprawozdawczym, Grupa Kapitałowa zużyła 10.744 MWh energii elektrycznej.

ZMT 4.4

W okresie sprawozdawczym, Grupa Kapitałowa zużyła 32.102 m³ wody.

ZMT 4.6

W okresie sprawozdawczym, Grupa Kapitałowa wytworzyła 2.442 Mg odpadów, w tym 43 Mg odpadów niebezpiecznych.

ZMT 4.8
ZMT 4.9

Opis istotnych ryzyk środowiskowych dla Grupy, został zaprezentowany na s. 30-31 niniejszego sprawozdania.

Kluczowe wskaźniki efektywności w Grupie Zamet – tabela.

wskaźnik	Kluczowe wskaźniki efektywności dla Spółki i Grupy Zamet	Grupa Kapitałowa Zamet 2020	Zamet 2019
Kluczowe finansowe			
ZMT1.	1 Przychody ze sprzedaży [tys zł]	170 599	203 411
	2 Wynik brutto na sprzedaży [tys. zł]	32 315	39 953
	3 [%]	19%	20%
	4 EBIT [wynik działalności operacyjnej w tys.zł]	12774	-4 645
	5 [%]	7%	-2%
	6 Zysk (strata) netto [tys.zł]	9475	-5 999
	7 [%]	6%	-3,0%
Kluczowe niefinansowe			
ZMT2.	1 Wskaźnik reklamacji.	0,06%	0,19%
	2 Koszty napraw gwarancyjnych [tys zł]	106	389
	3 Przychody ze sprzedaży / 1 pracownika.	197	234
	1 Przeciętne zatrudnienie w okresie sprawozdawczym [bez zarządu]	867	870
	2 Zatrudnienie na koniec okresu sprawozdawczego.	831	864
	3 Liczba kobiet na koniec okresu sprawozdawczego.	88	91
	4 Liczba mężczyzn na koniec okresu sprawozdawczego.	743	773
	5 [%] Udział kobiet w zatrudnieniu.	10,6%	10,5%
	6 Średni wiek pracowników.	46,7975	47,6
	7 Średni staż pracowników.	19,8975	22
	8 Stosunek liczby pracowników administracyjnych do produkcyjnych.	29%	27,8%
	9 Odsetek osób zatrudnionych na umowy na czas nieokreślony.	83%	82%
	10 Liczba przyjęć.	84	120
	11 Liczba odejść (rozwiązanie umowy, wygaśnięcie).	142	103
	ZMT3.	12 Wskaźnik absencji chorobowej [%]	7,56
13 Koszt zatrudnienia 1 pracownika [tys zł]		6,3	6,4
14 Wartość nakładów na szkolenia [tys. zł]		265	273
15 Wskaźnik nakładów na szkolenia wartość / pracownika w zł.		319	313,8 zł
16 Nakłady na szkolenia / przychodów ze sprzedaży.		0,16%	0,13%
17 Liczba wypadków przy pracy na terenie zakładu.		21	22
18 Liczba wypadków ze skutkiem śmiertelnym.		0	0
19 Wskaźnik częstości wypadków (wypadki przy pracy na 1000 zatrudnionych).		25	26
20 łączna liczba dni niezdolności do pracy spowodowanej wypadkami.		751,00	1209
21 Wskaźnik ciężkości wypadków (ilość dni niezdolności/1 wypadek).		36	55
22 Liczba stwierdzonych przypadków chorób zawodowych.		0,00	2
23 Liczba działających organizacji związkowych.		5	5
24 Odsetek pracowników należących do związków zawodowych.		33%	31%
25 Liczba strajków.		0	0
26 Kwota darowizn przekazanych na cele społeczne [TPLN]		200	1
27 Kwota darowizn przekazanych na cele społeczne / przychodów	0,117%	0,00%	
28 Obszary potencjalnie narażone na zachowania korupcyjne.	zidentyfikowane	zidentyfikowane	
29 Liczba zgłoszonych przypadków zachowań noszących znamiona korupcji.	0	0	
30 Liczba potwierdzonych przypadków korupcji.	0	0	
31 Liczba zgłoszonych naruszeń praw człowieka.	0	0	
32 Liczba zgłoszonych przypadków dyskryminacji.	0	0	
33 Liczba zgłoszonych przypadków mobbingu.	0	0	
ZMT4.	1 Identyfikacja potencjalnych uciążliwości dla społ. lokalnych	zidentyfikowane	zidentyfikowane
	2 Masa przerobionej stali razem kształtowniki, blachy, rury, itp. [Mg]	8396,5	10 830
	3 Masa przerobionej stali / przychodu	0,05	0,05
	4 Zużycie energii elektrycznej [MWh]	10 744	12 981
	5 Zużycie energii elektrycznej / przychodu	0,1	0,06
	6 Zużycie wody m3	32 102	30 274
	7 Zużycie wody / 1 pracownika / rok [m3]	37	35
	8 Masa wytworzonych odpadów	2 442,2	2 860
	9 w tym odpadów niebezpiecznych	43,02	63
	10 Liczba awarii ze skutkiem środowiskowym w odniesieniu do wyrobów	0	0
	11 Liczba awarii ze skutkiem środowiskowym w odniesieniu do infrastruktury	0	0
	12 Wszczęte postępowania z tyt. naruszeń środowiskowych	0	0
	13 Wysokość kar z tytułu naruszenia przepisów dot. ochrony środowiska [TPLN]	0	0
	14 Nakłady na rzecz inwestycji mających wpływ na środowisko [tys.zł]	0	2 194
	15 Nakłady na rzecz inwestycji mających wpływ na środowisko /przychody.	0	1,08%

Dokument podpisany elektronicznie i zatwierdzony do publikacji w dn. 30.04.2021.

ZAMET SPÓŁKA AKCYJNA

ul. Dmowskiego 38B / 97-300 Piotrków Trybunalski

KRS: 0000340251 / REGON: 100538529 / NIP: 7712790864

www.zametsa.com

tel. (+48) 44 648 9181